

Utarbeidet av Fagrådet for våtrom

## 0 Generelt

### 01 Innhold

Dette bladet viser overganger mellom golv og vegg i våtrom, som er akseptert av Fagrådet for våtrom.

### 02 Bakgrunn

Erfaringer har vist at en stor del av våtromsskadene skyldes feilaktig eller mangelfullt utførte overganger mellom golv og vegg i våtsoner. Dette bladet viser i hovedsak overganger som med riktig utførelse har vist seg å fungere godt i praksis.

### 03 Sokkelhøyder

Prinsippet for de nødvendige høydene er vist i fig. 03 a. Golvmembranen skal trekkes opp som "sokkel" på veggen i en høyde som er minst 50 mm over høyeste punkt på ferdig golv. Veggmembraner og baderomspanel skal overlape sokkelen med minst 25 mm. Ved tilbaketrukket sokkel eller ved bruk av baderomspanel, se fig. 13 og 14, bør veggkledningen avsluttes 60 – 80 mm over golvet for å lette renholdet. Høyden på sokkelen økes tilsvarende. Mellom slukrist og golv ved terskel skal høydeforskjellen være minst 25 mm. Membranen skal ved døråpning

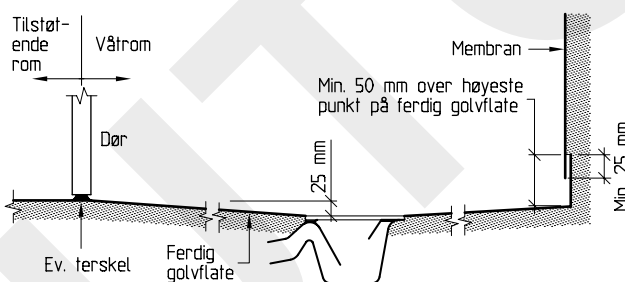


Fig. 03 a  
Prinsippkisse som viser de nødvendige høydene

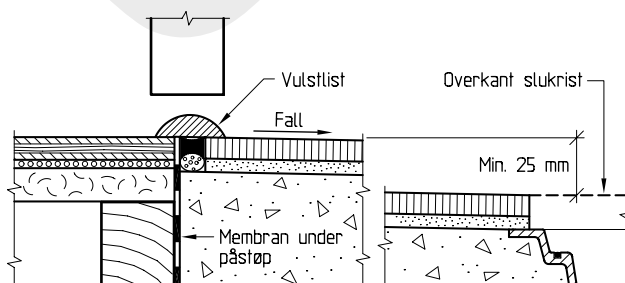


Fig. 03 b  
Overgang uten terskel. Membranen trekkes opp til underkant av vulstlist.

trekkes opp til underkant vulstlist, se fig. 03 b, eller opp på en eventuell terskel, se fig. 03 c. Se også BVN 30.100.

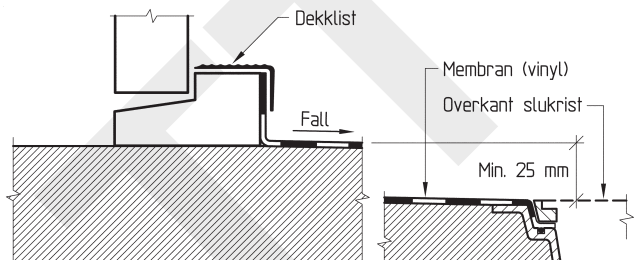


Fig. 03 c  
Membranen trekkes opp på terskel, enten i en fals eller skjules med en dekklist som i figuren.

## 04 Henvisninger

Våtromsnormen:

- BVN 30.100 Krav til overflater og underlag
- BVN 32.110 Utførelse av bindingsverksvegg av tre
- BVN 32.300 Murte og støpte veggkonstruksjoner
- BVN 34.010 Valg av membran og overflatebelegg
- BVN 34.410 Vinylbelegg for golv. Legging
- BVN 34.420 Vinylbelegg for vegg. Montering
- BVN 34.511 Baderomspanel. Montering

## 1 Golv med vinylbelegg

### 11 Vegg med vinyl

En tradisjonell løsning er vist i fig. 11. Mot betong må veggplaten ha en viss avstand fra golvet (5 – 10 mm) for å hindre kapillær sugning. Spalten fylles med et ikke-sugende materiale, f.eks. elastisk fugemasse

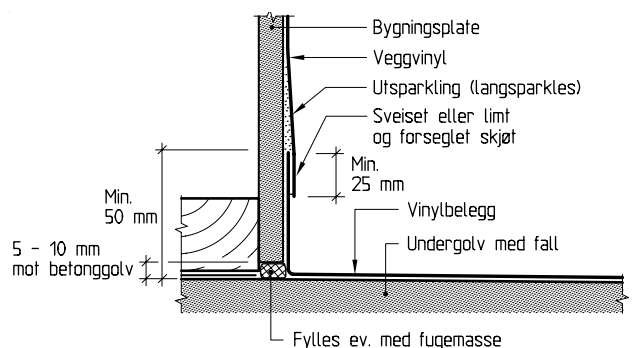


Fig. 11  
Eksempel på overgang mellom golvbelegg av vinyl og veggvinyl

masse. Overgangen mellom golvvinyl og veggplate langsparkles til 0 før veggvinylen limes opp. Der det er mulig, skal vegg- og golvvinyl sveises sammen. Overgangen forsegles med kjemisk sveisevæske dersom veggvinylen bare limes. Se også BVN 34.410 og 34.420.

### 12 Bindingsverksvegg med keramiske fliser

I fig. 12 er det lagt en fôring som underlag for membransokkelen. Tykkelsen på fôringen tilpasses slik at veggplate og membran kommer i samme plan, dvs. at fôringen bør være ca. 3 mm tynnere enn veggplaten.

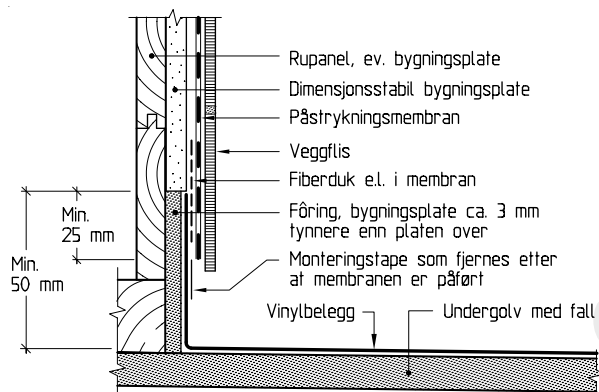


Fig. 12 Eksempel på overgang mellom golvbelegg av vinyl og påstrykningsmembran og keramiske fliser på vegg

### 13 Tilbaketrukket sokkel og fliskledning

Tilbaketrukket sokkel medfører ulemper med tanke på renhold. Løsningen bør derfor ikke benyttes ved nybygging. Vinylbelegget bør monteres tilbaketrukket slik at overflaten ligger jevnt med stenderne for å unngå at veggplaten bøyes ut. Se også pkt. 12. For å hindre skader i underkant av platene er det viktig at kanten forsegles med et kantbeslag og/eller en påstrykningsmembran, se fig. 13. Kantbeslag monteres og forsegles etter leverandørens anvisninger. Benyttes bare membran, strykes denne først opp 25 – 50 mm på baksiden av platen, rundt kanten og tilsvarende opp på framsiden. Membranen må påføres i to til tre strøk, og et ca. 100 mm bredt gummibånd eller en fiberduk bakes inn. Veggmembranen legges utenpå denne forseglingen.

Alternativt forsegles platene som beskrevet i pkt. 22.

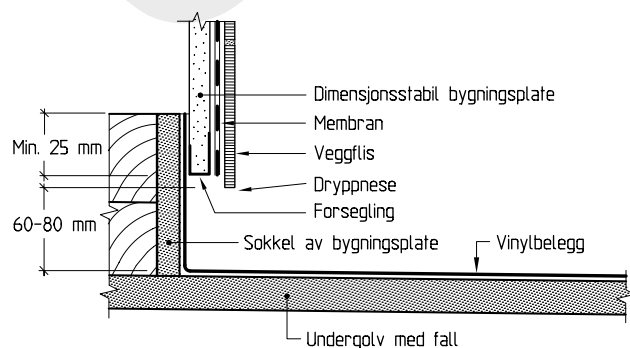


Fig. 13 Eksempel på overgang med golvvinyl og tilbaketrukket sokkel

### 14 Vegg med badromspanel

I underkanten av badromspanelet vil det henge igjen dråper. Faren for fuktskader er her derfor stor for plater med kjerne av trebaserte materialer. Avslutninger mot golvet i våtsoner kan gjøres som vist i fig. 14. Avstanden mellom underkanten av panelet og golvet bør være 60 – 80 mm. Andre typer overganger er beskrevet i BVN 34.511.

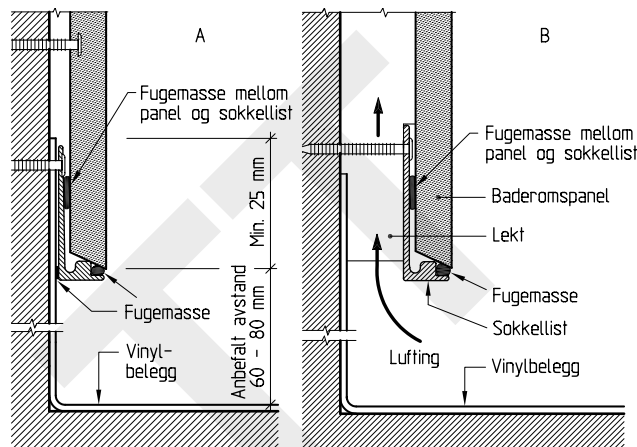


Fig. 14 Dryppkanten forsegles med aluminiumsprofil og fugemasse. Løsning B viser utlekket badromspanel med luffing.

## 2 Golv med keramiske fliser

### 21 Veggplater ned bak påstøp

Med denne løsningen legges membranen over påstøpen, se fig. 21.

En banemembran føres opp på veggplaten og limes til denne. Veggmembranen legges over golvmembranen med minst 25 mm overlapp.

En påstrykningsmembran må forsterkes med fiberduk eller gummibånd i hjørner og overganger. Det fins også spesielle, prefabrikkerte gummiprofiler både for innvendige og utvendige hjørner. På grunn av materialbevegelser i overgangen kan membranen sprekke opp dersom overgangene ikke forsterkes.

Det må være samhörighet mellom membrantype på golv og vegg.

### 22 Veggplater avsluttet over påstøpen

Figur 22 a viser en alternativ løsning til fig. 21. Veggplatene er her avsluttet 5 – 10 mm over påstøpen. I fig. 22 b ligger golvmembranen under påstøpen, og veggplatene er montert etterpå. Det er brukt en fôring bak membransokkelen på samme måte som i fig. 12. Denne løsningen gjør det lettere å montere veggflisene. Veggplatene forsegles ved at et ca. 100 mm bredt gummibånd limes i kanten til golvmembranens sokkel, og resten legges fritt ut over golvet. Platene monteres og gummibåndet trekkes rundt platekanten og opp på forsiden og

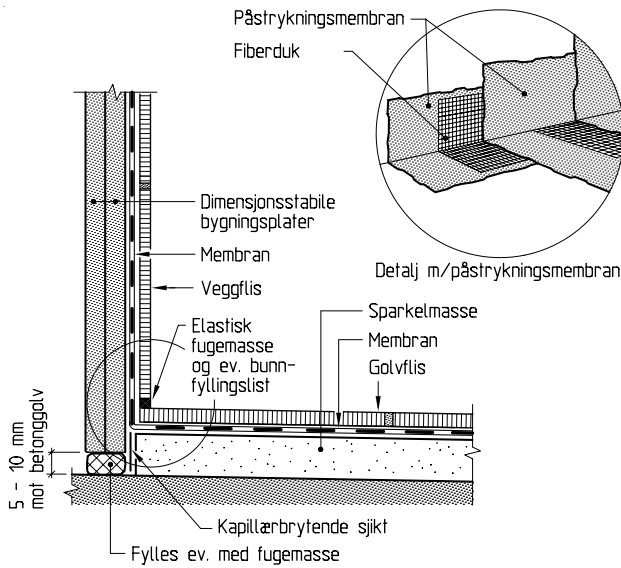


Fig. 21  
Eksempel på overgang med veggplater ned bak påstøpen og keramiske fliser både på golv og vegg. Vinylbelegg kan også benyttes som membran.

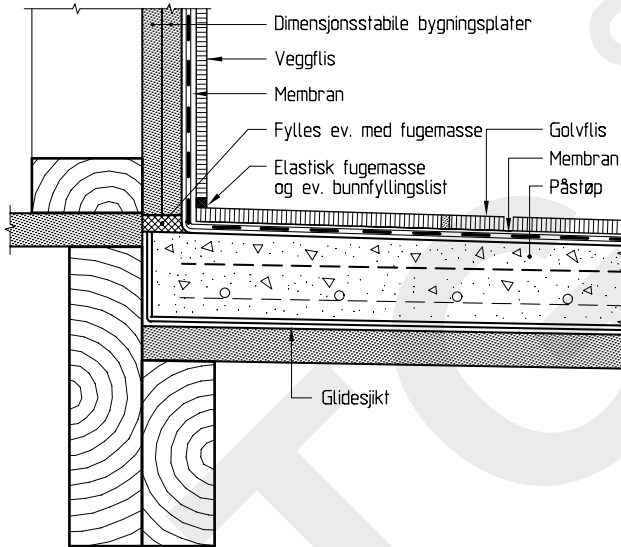


Fig. 22 a  
Eksempel på overgang hvor veggplaten er avsluttet over påstøpen. Keramiske fliser på golv og vegg med vinylbelegg eller påstrykningsmembran.

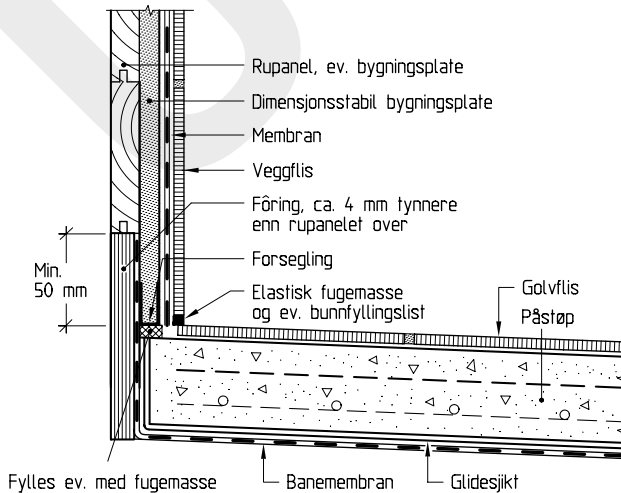


Fig. 22 b  
Eksempel på overgang med golvmembranen bak veggplaten. Keramiske fliser på golv og vegg

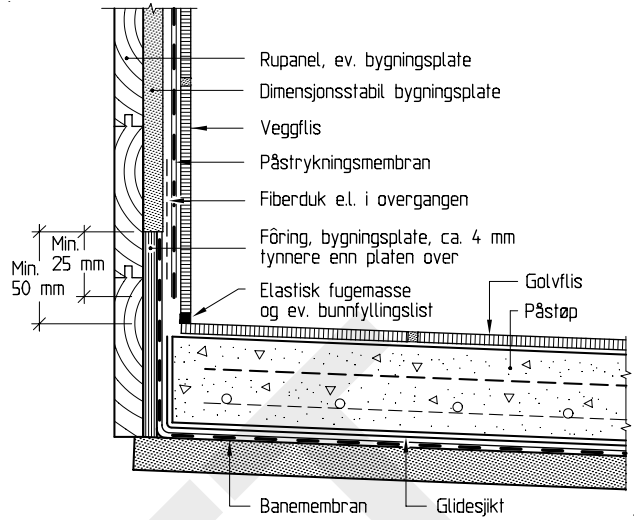


Fig. 22 c  
Eksempel på overgang hvor veggplaten er avsluttet over påstøpen. Keramiske fliser over påstrykningsmembran på golv og vegg

bakes inn i påstrykningsmembran. I fig. 22 c er selve overgangen den samme som vist i fig. 12, men her er det lagt påstøp og keramiske fliser på golvet. Føringen i fig. 22 b og c må være ca. 4 mm tynnere enn veggplaten.

### 23 Støpt sokkel med vegg i samme plan

En slik konstruksjon er blitt brukt i bad hvor man ikke ønsker synlig sokkel. Det er en dårlig løsning som bør unngås ved nybygging fordi det vil oppstå bevegelser i overgangen mellom toppen av sokkelen og veggen. Løsningen er likevel tatt med her, da den kan være aktuell ved rehabilitering. Forutsetningen for at den kan brukes er at det under påstøpen ligger en membran som er trukket opp minst 25 mm over toppen av sokkelen, se fig. 23.

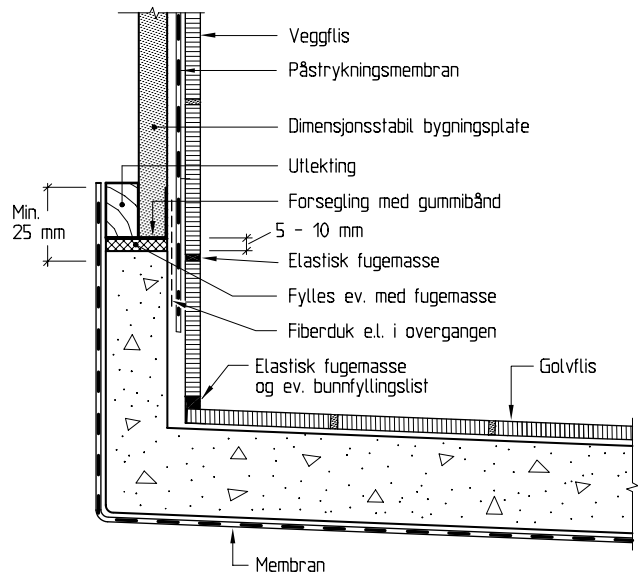


Fig. 23  
Overgang mellom golv og vegg når golvet har støpt sokkel og veggen er i samme plan som sokkel

### 24 Støpt tilbaketrasket sokkel

Dette er en eldre type sokkelløsning som er tatt med pga. at den kan være aktuell ved rehabilitering. Plassering av membran og forsegling av platekanter m.m. utføres på samme måte som i pkt. 23.

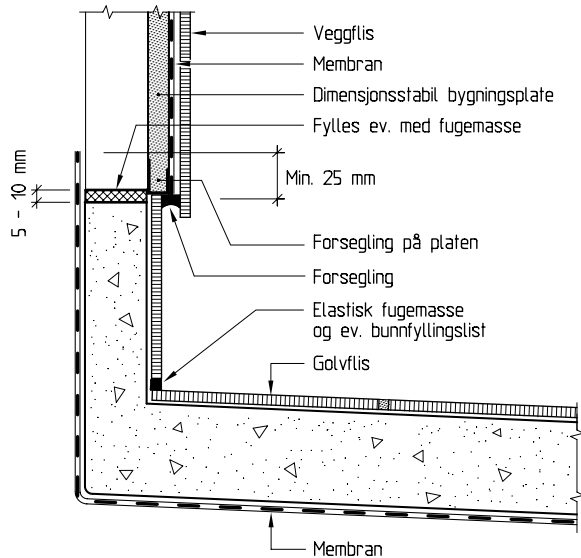


Fig. 24  
Overgang mellom golv og vegg når golvet har støpt tilbaketrasket sokkel

### 25 Støpt/murt vegg

I fig. 25 er vanntettheten sikret med en påstrykningsmembran som er påført vegg og golv før flisene blir lagt. I overgangen golv/vegg er et gummi-bånd eller fiberduk bakt inn i membranen på samme måte som angitt under pkt. 21. Vinylbelegg kan også benyttes som membran. Det vises også til BVN 32.300.

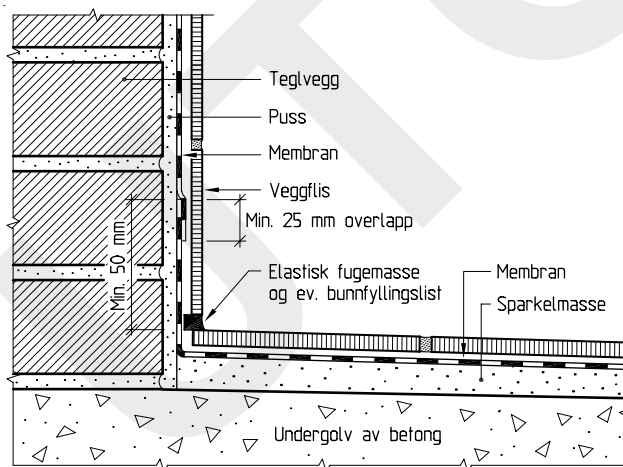


Fig. 25  
Overgang mellom murt og pusset vegg og støpt golv med sparkelmasse. Påstrykningsmembran eller vinylbelegg under fliser

## 3 Vegger i tørre soner

### 31 Generelt

Løsningene som er angitt her, gjelder vegger i tørre soner. På golvet skal det alltid være membran.

### 32 Vinylbelegg på golv

Kontroller at beleggsokkel har god vedheft til veggen. Spranget mellom sokkel og vegg langsparkles og slipes for å få en jevn overgang. Eventuelle sparkelrester på vinylsokkelen fjernes. Fiberduk, tapet e.l. trekkes ca. 25 mm over sokkelen. Malingen påføres slik at den når ca. 3 mm nedenfor duken, se fig. 32.

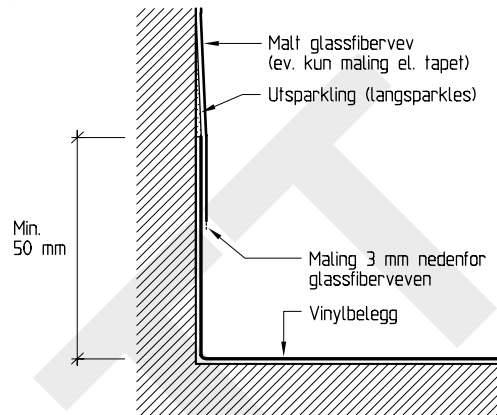


Fig. 32  
Overgang mellom f.eks. malt glassfibervev på vegg og vinylbelegg på golv i tørre soner

### 33 Keramiske fliser på golv

Veggen må ferdigbehandles for sokkelflisen settes opp. Fugemasse legges med "kittfals" som overgang mot veggen, se fig 33.

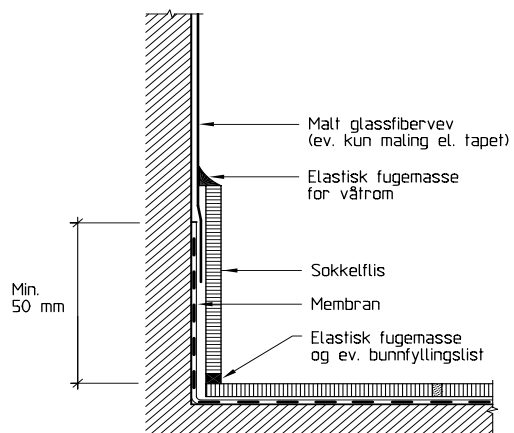


Fig. 33  
Overgang mellom f.eks. malt glassfibervev og keramisk sokkelflis

## 4 Referanser

Dette bladet erstatter BVN 30.300, utgitt i 1994.