



Tapetsering Utførelse

Byggforskserien

Byggdetaljer – januar 2010

543.310

0 Generelt

01 Innhold

Denne anvisningen omhandler tapetsering av innvendige vegger, inkludert oppsetting av veggvinyl i våtrom. Den tar for seg opplimingsteknikker og limtyper for aktuelle tapettyper. Tapettyper og tapetegenskaper er behandlet i Byggdetaljer 573.271.

Hvis produsenten har egen monteringsanvisning for sitt produkt, skal denne følges.

02 Funksjon

Tapeter har estetisk funksjon og bidrar lite til å beskytte underlaget mot mekaniske påkjenninger. Med tapeter kan overflaten bli lettere å holde ren. Tapet brukt i våtrom må være vanntett, tåle vannsprut og vanndamp og være renholdsvennlig.

03 Henvisninger

Lov om planlegging og byggesaksbehandling (pbl)
Teknisk forskrift til pbl (TEK) med veiledning
Standarder:

NS 3420-T Beskrivelsestekster for bygg, anlegg og installasjoner – Del T: Maler- og beleggarbeider

NS-EN 235 Veggkledninger – Terminologi og symboler
Byggdetaljer:

543.505 Våtromsvegger med overflate av vinyl, baderomspanel eller maling

543.885 Maling av innvendige overflater

573.271 Tapeter. Typer og egenskaper



Foto: SINTEF Byggforsk

Tabell 11
Antall tapetruller på 0,53 m × 10,05 m uten mønstertilpasning

Vegghøyde m	Samlet vegg lengde, uten fratrekk av dører og vinduer m								
	9,75	11,0	12,2	13,4	14,6	15,9	17,1	18,3	19,5
2,15–2,29	4	5	5	6	6	7	7	8	8
2,30–2,44	4	5	5	6	6	7	8	8	9
2,45–2,59	5	5	6	6	7	7	8	8	9
2,60–2,74	5	5	6	6	7	8	8	9	9
2,75–2,90	5	6	6	7	7	8	9	9	10
2,91–3,04	5	6	7	7	8	9	9	10	10
3,05–3,20	5	6	7	8	8	9	10	10	11

1 Planlegging

11 Tapetmengde

For å få en oversikt over tapetmengden det er behov for, måler man opp alle veggflatene som skal tapetseres. En standardrull med papir- eller vinyltapet inneholder 10,05 m tapet med en bredde på 0,53 m. Tekstiltapeter og spesialtapeter kan ha andre mål. Tabell 11 angir veiledende forbruk av antall tapetruller.

Ved beregning av tapetmengde må man ta hensyn til svinn på grunn av mønstertilpasning. Har tapetet høy mønsterrapport, må man regne med å bruke én til to ruller mer enn det tabell 11 viser. Se pkt. 13. I rom med store vindus- og dørflater blir forbruket tilsvarende mindre.

12 Produksjonsnummer

Før man fjerner plastemballasjen, må man kontrollere at rullene har samme produksjonsnummer. Ruller med forskjellig produksjonsnummer kan ha litt ulike farger. Eventuelle fargeforskjeller vil være minst synlig i hjørner.

13 Mønstertilpasning

Et tapetmønster kan ha rett eller forskjøvet tilpasning, se fig. 13 a og b. Dette er ofte markert med symboler på baksiden av tapetet, se tabell 13.

Rapporthøyden, det vil si avstanden i lengderetningen mellom hver mønstersekvens, påvirker tapetforbruket. Lengden på påfølgende tapetlengder må økes med inn-til én rapporthøyde for å oppnå mønstertilpasning. Et tapet med fri tilpasning kan settes opp uten å ta hensyn til mønstret.

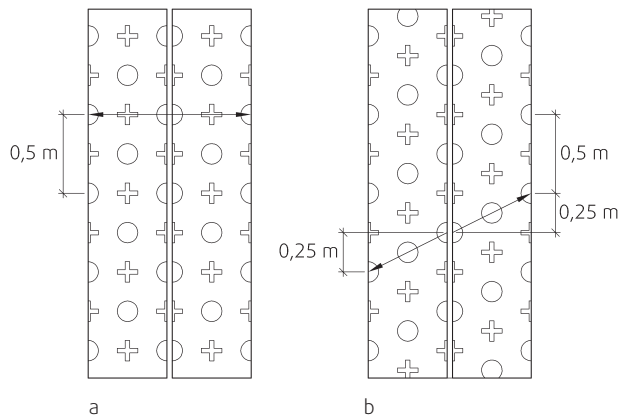


Fig. 13 a og b
Mønstertilpasning
a. Rett tilpasning
b. Forskjøvet tilpasning

Tabell 13
Tapetsymboler for mønstertilpasning (NS-EN 235)

Beskrivelse	Symbol	Tillegg til symbol
Fri tilpasning	→ 0	-
Rett tilpasning	→ ←	Angivelse av mønsterrapport i cm, for eksempel 50
Forskjøvet tilpasning	→ ←	Angivelse av mønsterrapport og forskyvning i cm, for eksempel 50/25

14 Valg av lim

Følg anbefalingen fra tapetprodusenten, eller velg tilsvarende limtype som det produsenten anbefaler. Limet må tåle stoffene i underlag og tapet. Limet skal ikke føre til misfarging eller skjolder, og bør derfor være fargeløst.

Til liming av papirtapet bør man bruke celluloseklister, som selges i pulverform og skal blandes ut med vann. Vinyltapeter med papir- eller fiberbakside, tekstiltapeter, glassfibervev, fibertapeter og for øvrig alle overmalings- tapeter bør limes med PVA-basert (polyvinylacetatbaser) vegglim.

Lim for tapeter i våtrom må ved vanlig bruk ikke mykne eller løses opp på grunn av fuktighet, alkali fra betong, lim fra plater, oppvarming mv. Celluloseklister egner seg derfor ikke til våtrom.

Til veggvinyl for våtrom bør man velge lim i henhold til leverandørens anbefaling. Ofte brukes harde, akrylbaserte golv- og vegglim. Ufarget kontaktlim av polyuretan eller annet vannbasert kontaktlim kan også benyttes. Løsningsmiddelbaserte kontaktlim må ikke brukes på grunn av fare for misfarging.

Oversikt over limtyper og egnede bruksområder er gitt i tabell 14.

2 Forbehandling av underlag

21 Generelt

Alle vegger som skal tapetseres, må være rene, tørre og jevne. Underlaget må være så jevnt at det ikke vil

Tabell 14
Oversikt over limtyper og bruksområder

Tapetype	Klister (vanlige bruksområder)	PVA-lim (vanlige bruksområder)	Akryllim (våtrom og/eller overlapping)	Dekning m ² /l
Tekstiltapet	o	x	-	4-5
Vinyltapet	o	x	x	4-5
Papirtapet	x	o	-	4-6
Fibertapet	-	x	x	3-5
Glassfibervev	-	x	x	4-5

x: Velegnet
o: Kan brukes
-: Uegnet

forekomme synlige groper eller synk, utstående kanter, pløser eller andre ujevnheter på den ferdige overflaten. Spikre, skruer og kroker må fjernes. Dekslar til brytere og stikkontakter tas bort etter at strømmen er skrudd av.

På noen tapetyper kan sterkt avvikende farger i underlaget skinne igjennom. Ofte lønner det seg derfor å grunne veggene i samme farge som bunnfargen i tapetet.

22 Puss- og betongflater

Puss- og betongflater må være fri for løse partikler. Grovpussede flater må helsparkles slik at porene fylles og overflaten gattes ut og blir mindre sugende. Jevnt underlag er spesielt viktig for tynne papir- og vinyltapeter.

Ubehandlet puss og betong er svært sugende og må strykes med fortennet tapetlim eller grunnes med matt maling.

23 Bygningsplater

Bygningsplater som er nye og ubehandlede, må skjøtsparkles. For å fylle porene og gjøre overflaten mindre sugende bør platene også grunnes. Dermed fester tapetet seg bedre, særlig i skjøtene. Man kan grunne med et fortennet strøk av tapetlimet eller et fyldig strøk med maling. Malingen som brukes, må være vannbestandig, så den ikke løses opp av limet. Takmatt maling med glanstall mindre enn 7 anses ikke som vannbestandig.

24 Tidligere malte flater

Tidligere malte flater vaskes og avfettes. Blanke flater bør mattslipes. Eventuelt kan man behandle overflaten med spesialgrunning for å oppnå bedre heft. Dersom det er brukt en vannløselig maling med dårlig vaskbarhet, bør overflaten først avfettes og påføres et fortennet strøk med tapetlimet (seises).

25 Tidligere tapetserte flater

Generelt bør man fjerne gamle tapeter. Skal man tapetsere oppå gammelt tapet, bør man først foreta en prøvemontering på et mindre felt for å finne ut om det gir et godt resultat. Det kan også bli problemer med overtapetsering på tapeter som ikke er tilstrekkelig fargeekte. For å lette fjerningen kan de bløtes opp med vann eller sterkt fortennet tapetlim. Det fins også spesielle tapetfjernemidler. Tapeter som sitter spesielt godt fast eller består av tykke lag, løsnes enklest med et dampapparat.

Ved omtapetsering på gammelt tapet bør man først slippe ned eventuelle overlappsskjøter og sparkle ut

sprekker og hull, eventuelt helsparkle hvis overflaten er strukturert. Lim fast blærer og løse skjøter i det gamle tapetet og fjern det gamle tapetet i hjørner som ikke er tilstrekkelig skarpe.

26 Skruerull

Skruerull og liknende som skal brukes etter nytapetsering, kan markeres med en fyrstikk eller knappenål som stikker et par millimeter ut. La fyrstikken eller knappenålen bli stående til tapetet er satt opp.

3 Framgangsmåte for utførelse

31 Generelt

Resultatet blir penest hvis man setter opp tapetet før man monterer tak- og golvlistene og dør- og vindusgerikter, slik at tapetet går inn under listene. Dette gjelder særlig for strå- og tekstiltapeter samt for glassfibervev, som lett fliser seg opp i endene. Ved omtapetsering bør derfor også eksisterende lister fjernes hvis mulig.

Eldre lister som ønskes bevart, kan være vanskelig å fjerne uten at de skades. Derfor må man vurdere om det er hensiktsmessig å fjerne dem, se Byggforvaltning 743.113 *Eldre listverk. Materialbruk, utbedring og overflatebehandling*.

For å få et pent resultat må deksler for elektriske punkter også være demontert før tapetsering.

Ved oppsetting av andre tapettyper enn papirtapeter og vinyltapeter med papirbaksidene bør man ta spesielle forholdsregler, se pkt. 41–44.

Oppsetting av veggvinyl for våtrom er særskilt behandlet i pkt. 5.

32 Verktøy og utstyr

Følgende utstyr er nødvendig for å utføre tapetseringen:

- verktøy for å behandle underlaget, se pkt. 2
- metermål
- klisterkost eller rull til å påføre lim eller klister
- bred stålsparkel
- stållinjal
- lang papirsaks
- loddsnor eller loddstokk
- tapetbørste
- myk plastsparkel
- rull av myk gummi for fastpressing
- tapetkniv/kantskjærer og barberblad
- svamp
- kar med vann til forlimte tapeter, se Byggdetaljer 573.271

33 Tilpassing av tapetet

- 331 *Tilpassing på vegg.* Man må alltid merke opp loddlinjen på veggene der første bredde skal monteres. Det er viktig at tapetet settes helt loddrett. Benytt en rettholt eller et rett bord og et vater. Man bør starte tapetseringen i et hjørne, spesielt hvis det brukes tapet med mønstertilpassing.
- 332 *Visuell kontroll av tapetlengdene.* Før man kutter i tapetet bør man alltid kontrollere at tapetlengdene ikke har synlige feil. Feilvarer erstattes av leverandøren.
- 333 *Tilskjæring av tapetlengdene.* Kapp til litt større tapetleng-

der enn vegg høyden, for eksempel 50–100 mm overmål, dersom tapetet ikke skal mønstertilpasses. Skjær langs linjal. Mønstertilpassing krever ekstra lengde, inntil én rapporthøyde, se pkt. 13.

34 Påføring av lim

341 *På vegg.* Lim rulles på vegg i én tapetbredde om gangen, og må påføres nedenfra og oppover av hensyn til eventuelt sig i limet, se fig. 341. Fordel limet jevnt, så det ikke blir stående igjen tørre felter.

Papirtapeter samt vinyltapeter med papirbaksidene fuktes på baksiden med en svamp. La tapetet ligge løst sammenfoldet, så papiret får svulle noen minutter før tapetet henges opp.

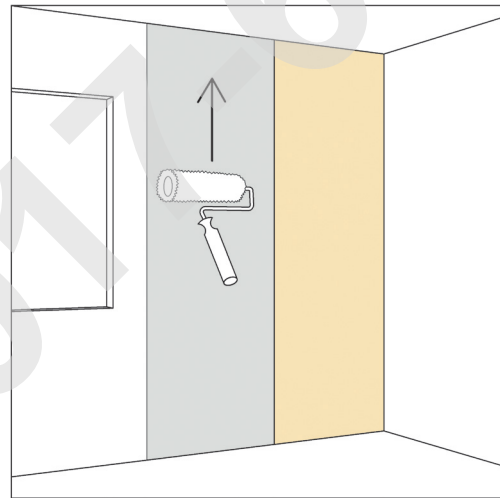


Fig. 341
Påføring av lim på vegg

342 *På baksiden av tapetet.* Lim påføres i et jevnt lag med kost eller rull fra midten og ut mot kantene. Pass på at det ikke kommer lim på forsiden av tapetet. På papirtapet bør man bruke tapetklister (celluloseklister) i pulverform som røres ut med vann. Limet må deretter svulle en stund før det brukes. Etter påføring av lim på baksiden av tapetet bør det ligge sammenfoldet 5–10 minutter før oppsetting. Våt papirtapet er svært ømtålig og må behandles meget forsiktig.

343 *Forlimt tapet.* Fyll vannkaret med lunkent vann. Før tapetet langsomt igjennom vannet slik at det ligger i vannet minst ett minutt. Ulike tapeter kan ha forskjellig liggetid før tapetsering. Les fabrikantens anvisning. Løft lengden med limet mot vegg. La overflødig vann renne av før oppsetting.

35 Montering av tapetlengdene

351 *Generelt.* Dersom tapetlengdene monteres med overlapp, bør oppsettingen skje i retning fra vinduet. Da faller lyset riktig på skjøtene. Det beste er imidlertid å sette tapetlengdene opp kant i kant. Sett opp den første lengden etter den oppmerkede loddlinjen. Sett opp den neste lengden kant i kant. Stryk ut tapetet med en tapetbørste (papirtapet) eller en myk plastsparkel (andre tapettyper). Press helst bare oppover og nedover, ikke til siden, se fig. 351 a. Presser man til siden, kan materialet strekke

seg. Skjøtene kan presses inn med skjøterull, se fig. 351 b, men ikke bruk for mye kraft. Da risikerer man å presse lim bort fra skjøten.

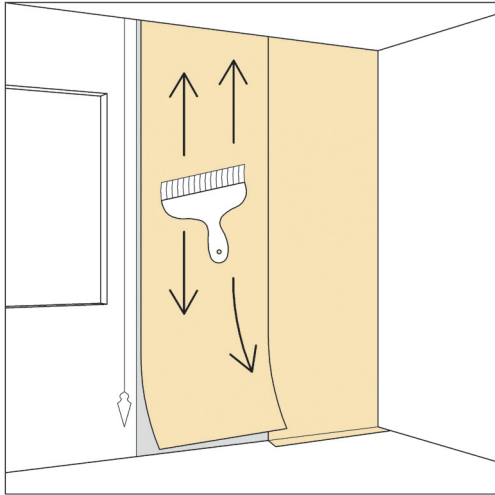


Fig. 351 a
Fastpressing med tapetbørste

ofte sprekke opp eller forskyve seg i hjørnene. Man kan da la være å lime det innerste laget av overlappingen i hjørnet mot veggen.

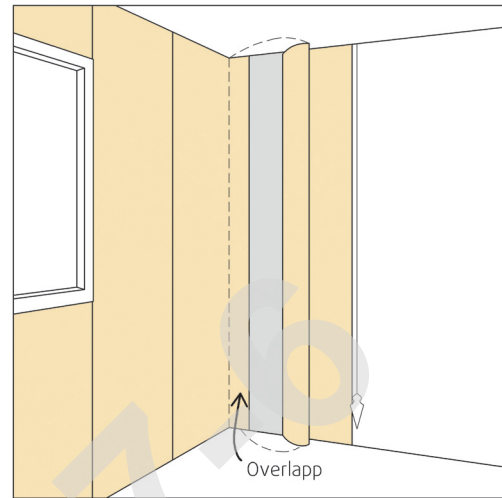


Fig. 352
Overlapping av tapetlengdene i hjørne

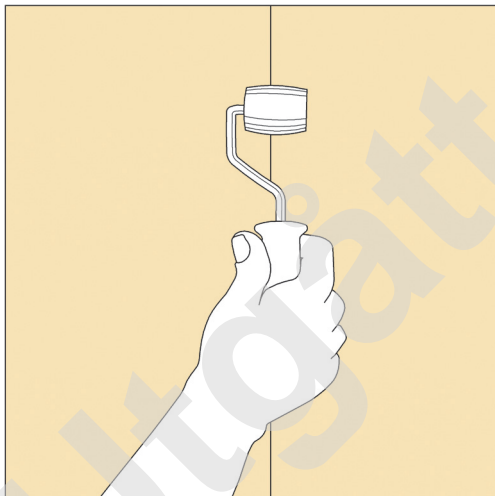


Fig. 351 b
Innpressing av skjøter

352 Overlapping i hjørner. La tapetlengden gå ca. 10–20 mm over på neste vegg. Hvis man ikke når fram til hjørnet med tapetbredden, må man skjære til en strimmel som går 10–20 mm forbi hjørnet. Sett neste tapetlengde inntil hjørnet, og påse at den kommer loddrett, se fig. 352.

For hjørner som vender ut i rommet skjærer man først til en bredde som går ca. 20 mm rundt hjørnet. Deretter lodder man opp neste bredde, som settes nesten inn til hjørnet.

For å få bedre klebeffekt i overlappingen kan man bruke et overlappslim (eventuelt våtromslim). Eventuelt kan man rulle ekstra lim på veggen etter behov, for eksempel på vanskelige underlag. Underlaget kan

36 Tapet rundt vinduer og dører

Sett opp en hel tapetbredde slik at den går over dør- eller vindusåpning. Grovklipp tapetet, og klipp deretter med saks inn mot hjørnet. La det stå igjen noen millimeter i forhold til eventuelle lister. Dersom listene ikke er demontert, renskjæres de siste millimeterne med tapetkniv, som vist i fig. 38 a.

37 Gjennomskjæring

For å få nøyaktig tilpassede skjøter er det ofte aktuelt å gjennomskjære overlappskjøter på tapeter som skal settes opp kant i kant. Skjær langs linjal. Ved gjennomskjæring på gipsplateunderlag eller overlapp mot golvbelegg må man være meget forsiktig så man ikke skjærer gjennom kartonglaget på plata eller overflatesjiktet på golvbelegget.

38 Renskjæring langs lister

Press inn tapetet mot listene og skjær bort overflødig tapet med en skarp tapetkniv. Renskjær etter en stål-linjal eller bred sparkel mot tak- og fotlista, ikke mot veggflaten, se fig. 38 a, eller lag Brett på tapetet som det klippes etter.

Når tapetet festes til veggen, skjærer man ut hull for brytere og kontakter, se fig. 38 b.

39 Ventilering og uttørking

Etter tapetseringen holdes rommet oppvarmet og godt ventilert, slik at tapetet får tørke ordentlig. Ved tapetsering på tette underlag må rommet ikke utsettes for høy fuktighet fra for eksempel dusjing, bading og tørking av klær den første uka.

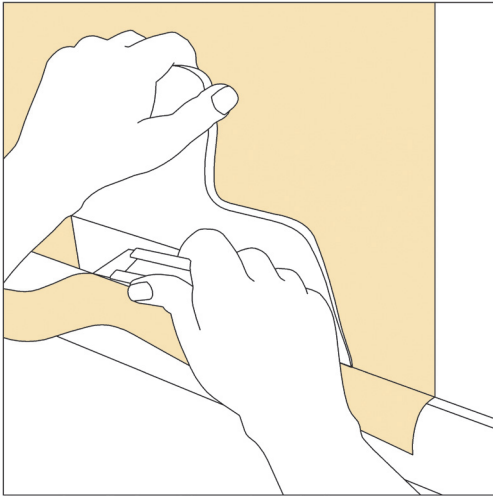


Fig. 38 a
Renskjæring ved fotlist. Som regel er det bedre å fjerne lista og avslutte tapetet bak lista.

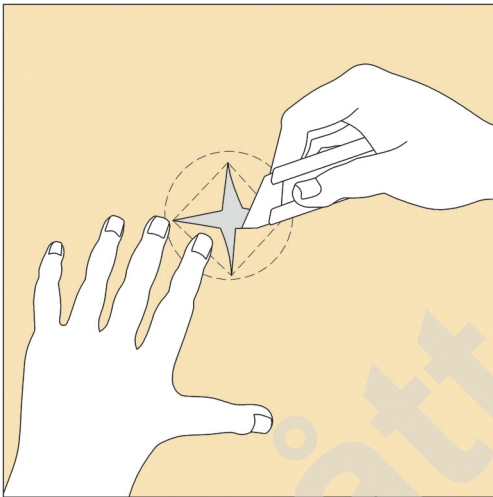


Fig. 38 b
Utskjæring av hull for strømbrytere og stikkontakter

4 Spesielle hensyn ved ulike tapettyper

41 Tekstiltapeter med papirbakside

Ved oppsetting av tekstiltapet med bare langsgående tråder skal papirbaksiden fuktes på én lengde av gangen med en svamp eller kost. Deretter bør tapetet ligge i ca. fem minutter. Vevde tekstiltapeter skal ikke fuktes. Rull limet på veggen i litt over tapetets bredde. Sett så tapetet opp umiddelbart. Hvis bunnen er innfarget, bør annenhver tapetlengde endesnus ved oppsetting. Dette gjelder ikke alle tekstiltapeter, følg leverandørens oppsetningsanvisning. Tapetlengdene settes kant i kant.

Det er umulig å fjerne tørt lim fra forsiden av tapetet, så det er viktig å være nøye med å fjerne alt limsøl umiddelbart. Bruk en fuktig svamp og rent vann.

42 Glassfibervev

Glassfibervev kan være ubehagelig å arbeide med fordi fibre kan frigjøres. Man bør derfor bruke støvmaske ved oppsetting og fjerning.

Det er meget viktig med tilstrekkelig limmengde på glassfibervev. Man bør ikke stryke mer lim på veggflaten enn to vevbredder om gangen.

Den siden som vender inn i rullen, bør alltid vende ut på veggflaten. Kontroller at vevlengden står loddrett. Eventuell justering bør skje raskt, før limet mykner vevet. Korte stykker, for eksempel over og under vinduer, kan man sette opp til slutt. Klipp til passende lengder. Man bør unngå å skjote i hjørner og over plateskjøter.

Etter et hjørne bør man sjekke at lengdens frie kant er loddrett. Hvis ikke, setter man neste lengde i lodd og lar den overlape hjørnelengden. Etterpå skjærer man langs tapetlinjalen gjennom begge vevstykkene.

43 Fibertapeter og tapeter med fiberbakside

Fiberbakside gjør tapetseringen enklere, siden en slik bakside ikke skal fuktes. Limet påføres rett på veggen, og tapetet strykes ut. Tapetet kan eventuelt fuktes litt ved hjørner for å oppnå smidigere montering.

Fiberbaksiden sørger for at tapetet holder seg stabilt når det er limt på veggen. Det gjør det også enklere å bruke bredere baner enn vanlig tapet, noe som betyr færre skjøter.

Overmalbare tapeter har også fiberbakside, og skal overflatebehandles med to strøk maling. Akrylmaling anbefales.

44 Halmtapeter

Halmtapet leveres på rull i full vegg høyde, 2,40–2,55 m. Rullen settes på høykant med stråretningen loddrett, og tapetet rulles horisontalt på veggen.

Halmtapetet stiftes rett på veggen der underlaget tillater det. Hvis mulig fjernes alle lister før tapetet rulles på veggen. Er det mulig å stifte tapetet, anbefales det å bruke stiftepistol med rustfrie 6–8 mm stifter som settes med ca. 100 mm avstand i hjørner, langs golv og himling, rundt dører og vinduer. Der stiftene blir skjult av lister, stiftes det på tvers av stråretningen, mens langsgående stifting anbefales på synlige flater.

Over store flater kan det være en fordel å sette noen stifter midt på veggen med innbyrdes avstand 0,5–1,0 m, slik at tapetet ikke buler ut fra veggen.

På flater hvor det ikke lar seg gjøre å stifte, påføres tapetlim for våtrom ved hjelp av grov sparkel eller en rulle på hele veggen. La limet fortørke i ca. 15 minutter, og rull deretter på halmtapetet.

45 Fototapet

Fototapeter er lagd for hele veggflater og er trykt etter fotografier. Underlaget bør være lyst og ellers forbehandlet på vanlig måte for tapetsering. Før oppsetting bør alle delene legges ut på et plant underlag for oppmåling, for å finne riktig rekkefølge av tapetbanene, og for å kontrollere at ingen av tapetbreddene er defekt eller skadet.

Fototapet monteres med overlapping eller settes opp kant i kant på samme måte som vanlige tapeter, avhengig av type produkt. Tapetbaner som overlapper hverandre, bør alltid tapetseres i rekkefølge fra lys som

faller inn, og ovenfra og ned, for å redusere synligheten av skjøtene. Det er viktig å kun bruke den limtypen som leverandøren anviser. Limet påføres baksiden av tapetet eller på veggen, avhengig av produkt og leverandørens anvisning.

5 Veggvinyl for våtrom

51 Krav til underlag og forbehandling

Underlaget skal være rent, tørt, uten sprekker, og for øvrig forbehandlet som beskrevet i pkt. 2. Underlagets temperatur må være minst 15 °C, men helst over 18 °C.

Ved sparkling skal vannfast sparkelmasse brukes. Overgangen mellom vegg og golvbelegg må sparkles på langs, som vist i fig. 51.

Sterkt sugende underlag bør primes med fortynnet strøk av det aktuelle limet for å oppnå god heft og optimal tørketid for limets klebeffekt, jf. anbefaling fra produsent.

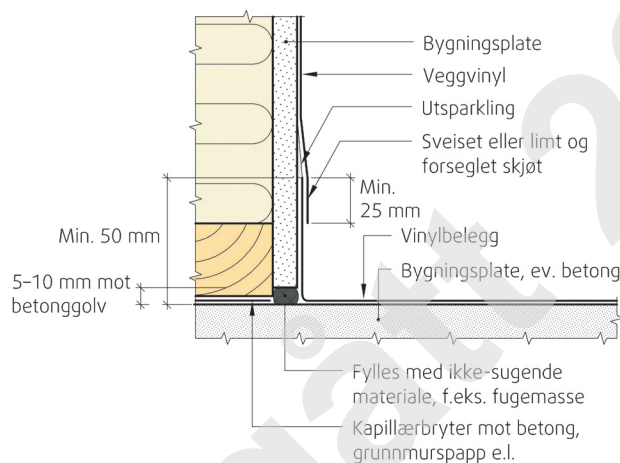


Fig. 51
Utsparkling av overgangen mellom vegg og golvbelegg

52 Horisontal montering

521 *Oppmerking på vegg.* Marker overkanten av belegget med en horisontal linje på veggen. Hvis rullen har bredde på 2,0 m, må linjen avmerkes maks 2,07 m over golvet, av hensyn til nødvendig overlapp over golvbelegget. Hvis golvet på grunn av fall ikke har lik høyde langs veggene, måles denne høyden i forhold til golvetts laveste nivå langs veggene. Kontroller at dette gir tilstrekkelig overlapp med golvbelegget, se pkt. 525. Mål deretter opp rommets omkrets fra dørkarm til dørkarm og marker et passmerke på linja omtrent midt i rommet eller eventuelt på et annet sted hvor det passer å begynne monteringen, se fig. 521. Belegget kappes tilsvarende rommets omkrets pluss litt overlengde. Et merke settes midt på lengden. Rull opp belegget fra hver side med baksiden ut på et plastrør til passmerket, slik at det blir to sammenhengende ruller.

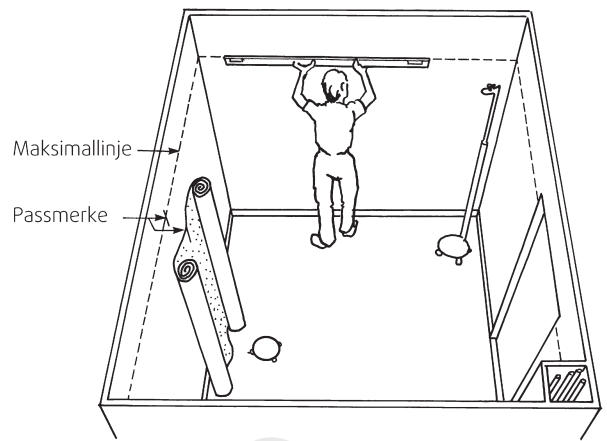


Fig. 521
Oppmerking på vegg

522 *Limtype* bør velges i henhold til produsentens anbefaling. Erfaring har vist at vannbasert kontaktlim kan brukes med godt resultat. Limet påføres veggen med rull og pensel.

På sugende underlag monteres belegget mens limet er vått (våtliming). På tette underlag monteres belegget mens limet er noe klebrig (sen våtliming). Ved hjørner som vender ut i rommet anbefales å påføre lim på både underlag og belegg og montere mens limet er noe klebrig.

523 *Skjeve hjørner.* Ved skjeve hjørner kan belegget rettes opp ved å lage en vertikal skjõt. Denne må i så fall ligge i tørr sone, minst 0,5 m utenfor våtsonen og minst 100 mm fra hjørnet. Alternativt kan skjøten sveises så den blir tett. Belegget settes med overlapp og gjennomskjæres med kniv. Bruk skarpt verktøy og skjær langs linjal. Eventuelt limsøl fjernes umiddelbart med fuktig svamp.

524 *Montering.* Plasser belegget slik at passmerkene på veggen og belegget stemmer overens. Monter den ene halvdel av belegget slik at det avsluttes ved døra. For å lette monteringen kan man bruke en spesiallagd monteringsvogn. Deretter monteres den andre halvdel på samme måte. Se fig. 524. Det er viktig med god tilstryking for å få god limdekning og unngå luftblærer. Start tilstrykingen på midten og arbeid oppover og nedover slik at all luft presses ut. Pass på at verktøyet ikke skader belegget, spesielt ved tilpressing i innerhjørner.

Belegget kan varmes forsiktig med varmluftpistol for å oppnå skarpe hjørner med god limkontakt.

525 *Overlapp med golvbelegg.* Veggbelegget må overlape golvbelegget med minst 25 mm. Ved liming mot golvbelegget må limet få litt lengre tid for lufttørring fordi golvbelegget ikke suger noe lim, og for å unngå at lim presses ut ved tilstrykingen. Pass på at ikke golvbelegget skades ved tilskjæringen av veggbelegget.

526 *Bord.* Overgang mellom vegg og belegg sparkles. Marker bordens nedre avslutning horisontalt på veggbelegget med minst 25 mm overlapp. Mål opp og kapp bordet i riktig lengde og høyde. Start monteringen i et hjørne

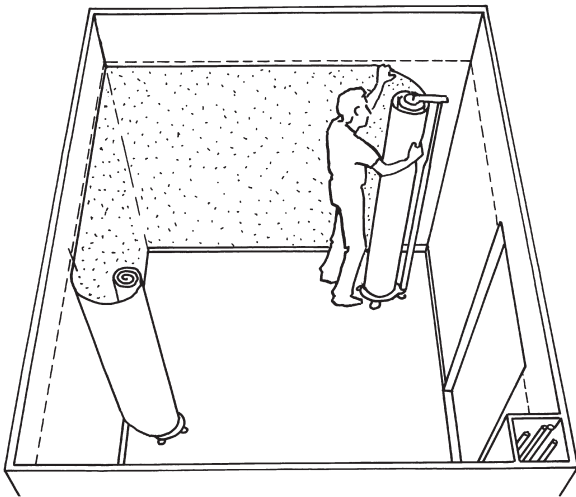


Fig. 524
Oppsetting av veggvinyl på vegg

i den tørre delen og monter borden på samme måte som selve veggbelegget, se fig. 526. Påse at det er god limoversmitting mellom veggbelegg og bord. Vær nøye med å vaske bort limrester ved bordens overlapping.



Fig. 526
Oppsetting av bord

527 *Sveising og overlappsforsegling.* Det eneste stedet det normalt skal være skjøt, er over døråpning. Skjøten skal alltid utføres med sveisetråd tilpasset produktet. Sveising må først utføres når limet er avbundet, helst etter én dag eller senere.

Overlapping i våte soner utføres med en forseglingsvæske i henhold til leverandørens anbefaling.

53 Vertikal montering

Framgangsmåten for utførelse er den samme for vertikal som for horisontal montering. Ved vertikal montering må man imidlertid ta hensyn til at noen veggbelegg skal endesnus. Følg produsentens anbefaling.

6 Referanser

61 Utarbeidelse

Denne anvisningen er revidert av Jan Chr. Krohn. Sammen med Byggdetaljer 573.271 *Tapeter. Typer og egenskaper* erstatter den anvisning med samme nummer, utgitt i 1995. Prosjektleder har vært Henning Vik. Faglig redigering ble avsluttet i desember 2009.

62 Litteratur

- 621 Blackley, Lachlan. *Wallpaper*. London, 2006
- 622 Hemgren, Per, Wannfors, Henrik og Haslemo, Olav. *Maling og tapetsering*. Oslo, 2006
- 623 Informasjonskontoret for farge og interiør. www.ifi.no
- 624 Cole & son. *Wallpapers Ltd.* www.cole-and-son.com
- 625 *Tapeter i Norge*. Fortidsminneforeningen. Oslo, 1984/1999

Utgått 2017-6