

## 0 GENERELT

01 Dette bladet behandler planløsning og innredning av hotellrom med forrom og sanitærrom. Det redegjør for de viktigste bygningstekniske og bruksmessige kravene som må legges til grunn for planleggingen.

Det er lagt spesiell vekt på å vise eksempler på hvilke hensyn som må tas ved innredning av hotellrom beregnet for orienterings- og bevegelseshemmede. Bladet omtaler også de viktigste lover og forskrifter som har betydning ved planlegging og innredning av hotellrom.

02 Hotelltype og driftsform danner grunnlaget og har stor betydning for valg av romtyper, romstørrelser og krav til innredning og standard. Vi skiller gjerne mellom typiske feriehoteller, kurs/konferansehoteller, «byhoteller» og moteller.

Det er derfor en nødvendig forutsetning både for planlegging av de enkelte rommene og fordelingen av romtyper at hotellets driftsform, standard og kundegruppe er nøye vurdert og klarlagt på forhånd. Lengden på oppholdet og gjestens bruk av rommet vil være bestemmende både når det gjelder valg av romstørrelse og behov for oppbevaring av klær og annet utstyr. Eksempelvis må det stilles større krav til rommelighet når det gjelder feriehoteller enn kurs-/konferansehoteller eller hotelltyper med kort oppholdstid som byhoteller og moteller.

Mange hoteller dekker imidlertid både fritids-, kurs- og forretningsmarkedet. Utformingen av rommene må da ta hensyn til dette.

03 Stell av rommene, renhold og vedlikehold er ressurskrevende og viktige funksjoner ved enhver hoteldrift. Arbeidet er både fysisk belastende og tidkrevende. Det er derfor av stor betydning både for personalet og for hotellets drift at forholdene blir lagt til rette for et enkelt og rasjonelt renhold og vedlikehold.

Dette gjelder både valg av materialer, overflatebehandlinger, vindustyper, utstyr og inventar. Disse spørsmålene bør på et tidlig stadium av planleggingen drøftes med husøkonomen eller f.eks. en spesialkonsulent for renhold.

04 Hotellrommet skal fungere både som soverom og oppholdsrom. Det skal gi gjesten mulighet for en rekke funksjoner som skrive, lesing, telefonering, å høre på radio, se på TV og motta besøk. Det må derfor stilles både funksjonelle og trivselsmessige krav til innredningen. Størst mulig sikkerhet i tilfelle brann, god lyd-isolering og god ventilasjon er også nødvendige forutsetninger for et godt hotellrom.



## 05 Lover og forskrifter

- Bygningsloven
- Byggeforskriftene
- Lov om vern mot brann i hotell og annet herberge, pleieanstalt m.v. (Hotellbrannloven).
- Forskrifter om vern mot brann i herberge, pleieanstalt og sykehus (Hotellbrannforskriftene)
- Arbeidsmiljøloven
- Lov om hotell, andre herbyrge og serveringstader m.m. (Hotelloven)
- Forskrifter om hoteller, restauranter og opplæringsforhold m.v. (Hotellforskriftene)
- Forskrifter om orden, utstyr og hygiene m.v. i hoteller, andre herberger og serveringssteder (Ordensforskriftene)

Hotellforskriftene og Ordensforskriftene gir tildels detaljerte bestemmelser om krav til innredning og utstyr. Utkast til ny lov om overnattings- og serveringssteder (hotelloven), Ot.prp. 30 (1982-83), er godkjent i statsråd 28. januar 1983 og forutsettes fremmet for Stortinget i løpet av 1983. Den nye hotelloven vil erstatte nåværende hotellov med tilhørende forskrifter.

## 06 Henvisninger

Planløsningsblad:

- A 320.212 Dimensjonering for rullestol
- A 324.201 Dører innvendig. Utforming og plassbehov ved prosjektering og tilpassing for funksjonshemmede
- A 361.215 Sanitærrom. Utstyr, hjelpemidler og plassbehov
- A 379.801 Renhold og renholdsrom i større bygninger

Byggdetaljblad:

- A 524.361 Luftlydisolasjon mellom trapperom/korridor og oppholdsrom i boliger, hoteller og sykehus
- A 527.307 Støydemping i trapperom og korridorer
- A 534.141 Lydisolerende innvendige dører

## 1 BYGNINGSTEKNISKE KRAV OG INSTALLASJONER

### 11 Generelt

Byggeforskriftene og hotellbrannforskriftene stiller branntekniske og andre bygningstekniske krav som må overholdes.

Det vil imidlertid ofte være ønskelig eller påkrevd å øke standarden utover forskriftenes minimumskrav. Dette kan være spesielt aktuelt når det gjelder lydisolering, ventilasjon og brannvarslingsanlegg.

Byggeforskriftenes krav om tilgjengelighet for orienterings- og bevegelseshemmede (kap. 31:34 Innvendige kommunikasjonsveger) tilsier at noen av hotellrommene innbefattet forrom og sanitærrom må være tilgjengelige for rullestolbrukere. Disse rommene bør ha spesialinnredning om de skal kunne brukes av alle rullestolbrukere. Det kan være en fordel om slike rom legges på inngangsplanet. En del rullestolbrukere og andre bevegelseshemmede vil også kunne bruke de vanlige hotellrommene uten spesialinnredning, forutsatt tilstrekkelige dør- og passeringsbredder, lave terskler og tilgjengelighet til klosettskålen. Dette er nærmere omtalt under pkt. 17 og pkt. 2.

Det bør derfor være tilgjengelighet med heis til flest mulige av rommene, og f.eks. de større rommene bør innredes slik at de også kan brukes av bevegelseshemmede.

Vinduer skal kunne pusses farefritt, kfr. byggeforskriftenes kap. 43:23, og bør fortrinnsvis kunne pusses innenfra i sin helhet uten at man behøver å bøye seg ut.

### 12 Branntekniske krav

Hotell eller annet herberge kan oppføres som branntrygg, brannherdig eller trebygning, avhengig av grunnflate, etasjeantall og antall senger, kfr. byggeforskriftenes kap. 55:33 og :34.

Innredning, dvs. innvendig kledning på vegger og tak, skal i branntrygg og brannherdig bygning være ubrennbar. I trebygning skal det ikke brukes materialer til innvendig kledning av gjesterom med dårligere branntekniske egenskaper enn tre. Ildsfarlig maling og lakk er ikke tillatt.

Dør mellom gjesterom og korridor skal være brannherdig (dvs. selvlukkende) B30.

Vindu skal tilfredsstillende kravene til nødutgang, kfr. hotellbrannforskriftenes § 9.6.

I herberge med minst 20 senger skal det være brannvarslingsanlegg som er typegodkjent av Statens Branninspeksjon. I hvert soverom over 1. etasje i herberge med minst 20 senger skal det være oppslag i glass og ramme eller annen holdbar utførelse med veiledning for gjestene i branntilfelle. Oppslaget skal også ha tekst på engelsk, tysk og fransk (hotellbrannforskriftenes § 18).

### 13 Lydisolasjon

Byggeforskriftenes kap. 53:4 stiller krav om luftlydisolasjon, trinnlydisolasjon, etterklangstid og støynivå i hoteller. Med unntak av kravet til luftlydisolasjon mellom oppholdsrom og korridor der det er dørforbindelse, gjelder de samme kravene som til lydisolasjon i flerfamiliehus (boligblokker).

Eksempler på konstruksjoner i byggdetaljblad

G 421.427, A 522.513 og A 524.322 vil derfor kunne brukes også for hoteller.

Vegg mot korridor skal ha en verdi for  $I_a$  (luftlydindeks) på minst 52 dB, og dør mot korridor skal være av lydklasse 35 dB, alternativt 30 dB der det tillates brukt terskelfrie dører, kfr. pkt. 17.

Som hovedkrav gjelder at lydisolasjonen mellom korridor og gjesterom skal være  $I_a \geq 39$  dB. Dette hovedkravet vil av brukere oppfattes som en meget dårlig lydisolasjon.

Beregningsmessig vil imidlertid lydisolasjonen ved bruk av dør av lydklasse 35 dB bli  $I_a = 42-45$  dB.

Flanketransmisjoner og lydlekasjer ved gjennomføring av tekniske installasjoner og mangelfull tetting av fuge mellom dørkarm og vegg vil i praksis ofte føre til dårligere resultater. Det er derfor avgjørende for en tilfredsstillende lydisolasjon at disse detaljene blir omhyggelig og riktig utført, kfr. byggdetaljblad A 524.361. Se også NBI særtrykk 236, Lydisolering i hoteller.

En god lydemping i korridoren, ev. også i forrommet, vil bidra til å redusere støyen, se byggdetaljblad A 527.307. Tekstilt golvbelegg har utmerkede trinnlydisolerende og gode lydabsorberende egenskaper og egner seg derfor godt som golvbelegg både i korridor og gjesterom.

Hvis det stilles store krav til lydisoleringen, vil en ekstra dør mellom forrom og gjesterom være den beste løsningen.

Minimumskravet til lydisolering mellom gjesterommene på  $I_a$  52 dB vil meget vanskelig kunne oppfylles ved direkte dørforbindelse mellom disse.

Der det er ønskelig med dørforbindelse mellom rommene, bør denne derfor skje via forrommene som da kan ha ekstra dør inn til de respektive gjesterommene.

Er hotellet særlig utsatt for støy utenfra, kan bygningsrådet stille krav om reduksjonstall for fasadene, kfr. byggeforskriftenes kap. 53:8.

### 14 Varme og ventilasjon

Byggeforskriftene stiller ingen spesielle krav til ventilasjon av gjesterommet. Sanitærrommet skal ha naturlig eller mekanisk avtrekk over tak og frisklufttilførsel via spalte i dør.

Bortsett fra helt enkle turisthytter, ungdomsherberger o.l. vil det i dag være naturlig å installere ventilasjonsanlegg med innblåsing av forvarmet friskluft i tillegg til mekanisk avtrekk.

Selv om det i første omgang ikke installeres fullverdig luftkondisjoneringsanlegg, bør anlegget anordnes og dimensjoneres slik at det senere kan suppleres og utbygges. Det bør likeledes tas hensyn til fremtidige utvidelser av hotellet.

Romtemperaturen må kunne reguleres separat for hvert rom, og oppvarmingen kan best skje med termostatstyrt radiator eller elektrisk ovn på vindusveggen. Takvarmeanlegg som gir stor møbleringsfrihet, kan være et alternativ.

Varmekabler i badegolv har bruksmessige fordeler, men også her kan takvarmeanlegg være et hensiktsmessig alternativ, kfr. pkt. 17.

For å unngå overoppheting av rommene må det sørges for solavskjerming av vinduer, se byggdetaljblad A 533.401 og A 571.954.

## 15 Sanitæranlegg og utstyr

Sanitæranlegg for hotellrom må være driftssikkert, solid, støvsvakt samt enkelt å betjene, vedlikeholde og rengjøre. Alle fester må være ekstra solide, og sanitærmøblene bør være faste, ikke dreibare som vil kreve større vedlikehold. Det bør innredes sanitærrom både med badekar og/eller dusj da gjestenes ønsker og behov her vil variere.

Veggmontert WC og innebygd badekar vil lette renholdet, men innebygd badekar krever omhyggelig planlegging og riktig utførelse av detaljer da ev. reparasjoner kan bli omfattende og kostbare.

Vanlig speilhylling bør unngås. Det bør istedet brukes servant med stor frasettingsflate eller servant innfelt i plate eller baderomsmøbel som samtidig tjener som frasettingsplass. Servanten bør av renholdsmessige grunner ikke ha såpeskål med riller. Såpeskål for dusj/badekar bør om mulig være innfelt slik at den ikke kan skade noen ved fall eller selv bli skadet. Det må være støttehåndtak på vegg ved dusj og badekar. Avfallsbeholder og toalettbørste bør henge på vegg. Det bør også være opphengsmulighet for ekstra toalettruller, og knagger for klær på vegg. Listverk i tre bør ikke føres helt ned til golvet. Der det er murte eller støpte konstruksjoner i golv og vegger, kan flisbelegg være aktuelt. Det må da brukes sklisikre golvfliser. Det bør være godt fall til sluk og ev. dusjgrube for dusjen.

Der sanitærrømmet skal kunne brukes med rullestol, bør dusjgruben sløyfes, alternativt dekkes med rist i golvhøyde.

Størrelsen på sanitærrommene er nærmere omtalt i pkt. 224 og 225.

## 16 Elektrisk anlegg og utstyr

Brytere må plasseres slik at de lett kan betjenes også av barn og rullestolbrukere.

Stikkontakter for støvsuger, hårtørreapparat, barbermaskin o.l. må plasseres lett tilgjengelige og i hensiktsmessige høyder, ikke nede ved golvet.

Bryterpanel med f.eks. brytere for lys, varme og TV, programvelger og volumkontroll for radio, høyttaler, vekkealarm, klokke, ringeknapp for betjening, varselampe osv. må anbringes slik at det også kan betjenes fra sengen.

Lampene må være enkle å betjene og vedlikeholde. Montering av sengelamper på glidekontakter (Lytespan) kan gi mulighet til ommøbleringer. Lamper på golvet bør unngås. Sanitærrømmet må utstyres med mer enn ett lampepunkt.

## 17 Tilgjengelighet for rullestolbrukere og andre bevegelsehemmede

Dør fra korridor til gjesterom må ha bredde 10 M og helst være uten terskel, alternativt ha lav terskel (maks. 20 mm). Døren må ikke ha dørlukker med mindre denne er kombinert med automatisk døråpner. Bruk av terskelfri dør uten dørlukker vil kreve dispensasjon fra forskriftenes branntekniske og lydtekniske krav, kfr. bl.a. melding kfr. 5, 1979, fra Statens Branninspeksjon. Spesielt lydisolasjonen kan være vanskelig å få tilfredsstillende med de terskelløsningene, f.eks. heveterskel, som hittil er blitt godkjent. Det kan derfor være påkrevd å bruke en

ekstra dør, f.eks. skyvedør, mellom forrommet og gjesterommet.

Der adgangen til sanitærrømmet er fra forrommet, bør dette ha en bredde på min. 1,40 m, se pkt. 223.

Det er også viktig at golvet i sanitærrømmet ligger på tilnærmet samme plan som golvet i forrommet/gjesterommet.

Der dekketykkelsen i sanitærrømmet ikke er redusert, vil bruk av takvarmeanlegg og fugefritt, vanntett golvbelegg være et godt alternativ til golvvarme og/eller fliser som krever påstøp på golvet.

Døren til sanitærrømmet bør være uten terskel. Dørbredde på 9 M kan da brukes. Ved bruk av lav terskel bør dørbredden økes til 10 M. Døren kan med fordel utføres som skyvedør.

Utforming og plassbehov for dører tilpasset funksjonshemmede er behandlet i planløsningsblad A 324.201. Nødvendige dimensjoner og utforming av sanitærrom, forrom og gjesterom er nærmere omtalt under pkt. 2.

## 2 ROMTYPER OG ROMSTØRRELSER

21 Romtypene kan være enkeltrom, kombirom, dobbeltrom, familierom, suite eller appartement og rom for rullestolbrukere. Når det gjelder rom spesielt innredet for rullestolbrukere, er det særlig sanitærrømmet og forrommet som vil kreve større dimensjoner enn vanlig. Bortsett fra enklere turisthytter, ungdomsherberger o.l. er sanitærrom med WC og bad eller dusj i tilknytning til hvert gjesterom vanlig standard idag.

Fig. 21 a og b viser en del eksempler på romtyper og innredninger.

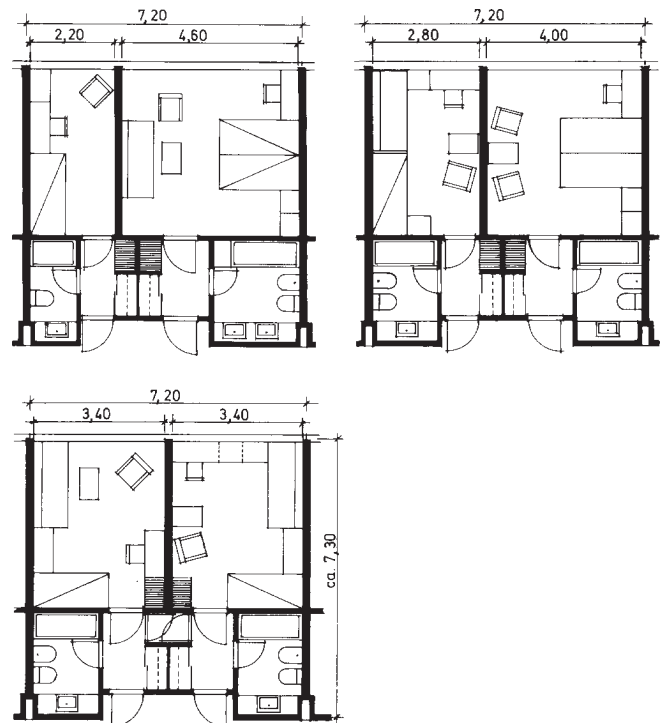


Fig. 21 a

Førprosjektanalyse for Hotell Scandinavia, Oslo. Eksempler på romtyper og rominnredninger basert på akseavstand 7,2 m. Skillekonstruksjonene mot korridor og mellom forrommene vil ikke tilfredsstillende kravene til lydisolering og forutsetter derfor dør mellom forrom og gjesterom.

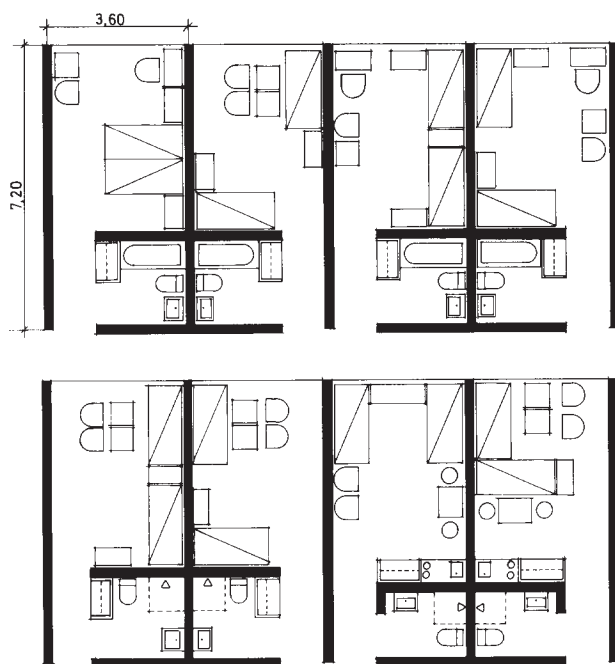


Fig. 21 b  
Et utredningsprosjekt, System Reiselivsbygg, i regi av Arkitekt-høgskolen i Oslo viser eksempler på rominnredninger med romenheter innenfor et aksesystem på 3,60 m x 7,20 m.

## 22 Romstørrelse

### 221 Gjesterom. Rommet bør gi mulighet for alternative møblinger.

Plassering av sengene vil være bestemmende for nødvendig rombredde.

Rombredde som gir mulighet for sengeplassering parallellt med vindusveggen gir følelse av rommelighet og flere møblingsmuligheter.

Med skap, skrivebord, koffertkrakk etc. på motstående side av sengene bør rombredden være 3,60 m eller mer. En modultilpasset akseavstand på 7,20 m som er meget brukt, vil ved deling i like store rom gi en rombredde på ca. 3,40 m, avhengig av skilleveggenes tykkelse.

En slik rombredde må ansees som et absolutt minimum ved møblering som beskrevet ovenfor og forutsetter senger på 2,0 m og maks. dybde på skrivebord, koffertkrakk, ev. også skap, på 0,5 m. Skapdybden bør helst reduseres til 0,4 m, eller skapene kan bygges inn ved forskutt skillevegg, se fig. 223.

Romdybden vil også være avhengig av sengeplasseringen. Der det er ønskelig også å kunne plassere sengene eller seng/sofa langs skilleveggen mot naborommet, må romdybden være min. 4,20 m med ev. tillegg for radiator/ovn på vindusveggen.

### 222 Gjesterom for rullestolbrukere. Et vanlig gjesterom vil i de fleste tilfellene også kunne brukes av rullestolbrukere.

En rullestolbruker trenger min. 1,20 m foran sengen for å kunne snu 180°. Passeringsbredder må ellers være ca. 0,9 m, eller 0,8 m hvis begrensningen på en eller begge sider er lavere enn 0,5 m, kfr. planløsningsblad A 320.212.

### 223 Forrom. Forrommet fungerer som lydsluse mellom korridor og gjesterom og ofte som garderobe og forrom til sanitærommet.

Fri passeringsbredde bør være min. 1,0 m. Der forrommet også skal gi tilgjengelighet til skap, bør bredden økes til 1,2 m. Hel eller delvis fri bredde på 1,4 m eller mer gir også rullestolbrukere adgang til sanitærommet, se fig. 223.

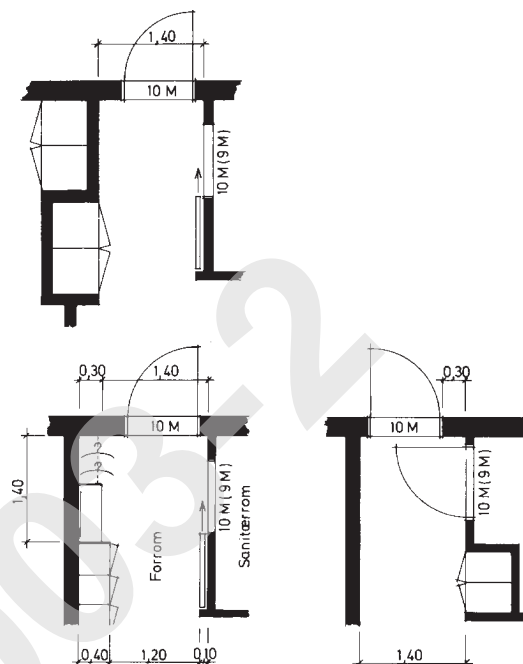


Fig. 223  
Eksempler på forrom som også gir rullestolbrukere adgang til sanitærommet

### 224 Sanitærom. Størrelsen på sanitærommet vil være avhengig av utstyret og rommets utforming. Plassering av utstyret og monteringsmål for dette bør baseres på reglene i NS 3930.

Som minimumsutstyr må regnes servant, min. 0,56 m x 0,42 m, WC, badekar eller dusj og håndkleholder (gjærne oppvarmet). Bidét kan være aktuelt, likeledes to servanter på dobbelt- og familierom, se også pkt. 15.

Der forrommet gir adgangsmulighet for rullestolbrukere, bør utstyret plasseres slik at sanitærommet også kan brukes med rullestol, se fig. 224. Golvet må da være plant uten nedsenket felt for dusjen, alternativt må dusjgruben dekkes med rist.

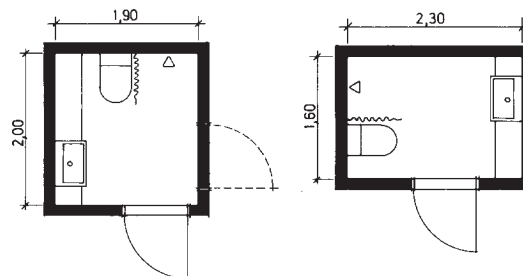


Fig. 224  
Sanitærom som kan brukes av en del rullestolbrukere. Rommene har snumulighet for rullestol, men dette er ikke absolutt påkrevd.

### 225 Sanitærom for rullestolbrukere. Sanitærom spesielt innredet for rullestolbrukere kan utformes på flere måter, men må gi snumulighet for rullestol, dvs. fri golv-plass min. 1,4 m x 1,4 m. WC må monteres med forkant 0,85 m foran veggen og servanten med forkant min. 0,60 m fra veggen bak, se fig. 225.

Det bør brukes klosettskål med setehøyde 0,5 m over golv. Ekstraustyr som støttehåndtak ved klosettet, dusjsete eller krakk osv. er nærmere omtalt i andre planløsningsblad. Det finnes både WC og servanter spesielt beregnet for rullestolbrukere.

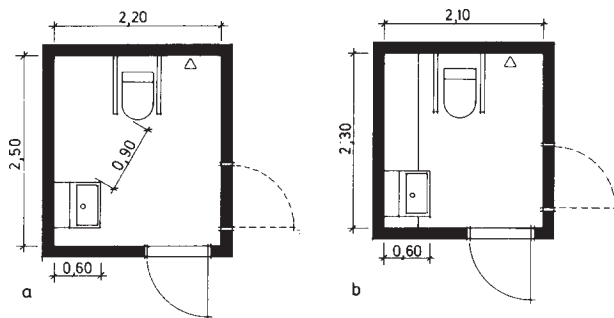


Fig. 225 a og b  
Sanitærrom spesialinnredet for rullestolbrukere  
Der det er mulig, bør klosettskålen være tilgjengelig med rullestol fra begge sider, se fig. 225 a.  
Ved ensidig tilgjengelighet som på fig. b, bør det anordnes speilvendte sanitærrom.

### 3 MØBLER OG UTSTYR

#### 3.1 Generelt

Hotellforskriftenes § 14 stiller en del minimumskrav til møbler og utstyr som skal være på hotellrommet. Med dagens krav til standard vil det for de fleste hotelltypene være aktuelt å utstyre rommene utover minimumskravene, f.eks. med telefon, TV, kjøleskap etc.

Ved valg og utforming av inventar og utstyr er det viktig å ta hensyn til lettvinthet. Man bør også velge overflater, farger og mønstre hvor støv og smuss ikke så lett blir synlig.

Unngå for blanke, polerte, mørke og ensfargede overflater. Tekstiler til gardiner, møbelstoffer, sengetepper etc. bør ikke være elektrostatiske.

Gardiner og sengetepper må kunne vaskes ofte og være krøllfrie.

Det bør i størst mulig utstrekning brukes tungtante/lomme/flammehemmende tekstiler.

#### 3.2 Golvbelegg

Egnet golvbelegg i gjesterommet vil være heldekkings-teppe, bortsett fra i rom for rullestolbrukere som bør ha annet golvbelegg.

Smuss synes lettest på ensfarget røde eller blå tepper. Det bør derfor velges mønstrede eller melerte tepper i andre farger.

#### 3.3 Senger

Hotellforskriftene krever senger med madrassmål min. 2,0 m x 0,85 m.

Lengdemålet bør økes til 2,05 m eller 2,1 m, avhengig av hotellets standard. Bredden bør være min. 0,9 m, men sengebredder over 1,0 m gjør opprenging unødig tung. Dobbeltenger bør være todelt og ha todelt sengeteppe.

Sengene kan være veggfaste eller løse, da på glidere. Brede, veggfaste senger framtvinger uheldig arbeidsstilling ved opprenging og krever også renhold under sengen fra tid til annen.

Løse senger på glidere gir mulighet for reing og rengjøring fra begge sider og adgang til å endre møbleringen etter behov. Slike senger vil i de fleste tilfellene være best egnet.

Kombirom bør ha sovesofa med samme minimumsmål som sengen. Sovesofaen bør være slik at opprenging lett kan utføres av gjesten selv. For å redusere renholdsbehovet under seng/sofa kan disse ha inntrukket sokkel, også der de er utført med glidere.

#### 3.4 Skaplass

Behov for skaplass avhenger av hotelltype. Som minimum må det regnes 0,4 m skap med hylle/skuffplass og 0,4 m hengeplass pr. gjest. Skap for rullestolbrukere er nærmere omtalt i planløsningsblad A 331.713.

Skapene kan plasseres i forrom og/eller i gjesterom. Garderobe for yttertøy bør være i forrommet.

Speil i forbindelse med garderoben bør være for helfigur med belysning fra begge sider.

#### 3.5 Øvrig innredning

Øvrig innredning som skrive- og toalettbord, koffertkrakk, TV etc. bør i størst mulig utstrekning være veggmonterte for å lette renholdet, alternativt være montert på glidere. Nattbord kan monteres på sengen.

Koffertkrakk bør være minimum 0,5 m x 0,8 m. Sofabord må ha overflate som er motstandsdyktig mot sprit, varme, sigaretter og rengjøringsmidler.

Ev. kjøleskap bør utformes som et møbel slik at det blir naturlig inn i innredningen.

Gjesterom spesielt innredet for rullestolbrukere bør ha seng og stol med armlener med høyde ca. 0,5 m.

### 4 EKSEMPLER

Innredning av hotellrom i en del hoteller bygd de senere årene er vist i fig. 4 a-j.

Både gjesterom, forrom og sanitærrom synes i mange tilfeller å være i knappeste laget, med relativt trange passasjer og kunne med fordel vært rommeligere dimensjonert. Direkte dørforbindelser mellom rommene som vist på et par av eksemplene vil vanskelig kunne oppfylle kravene til lydisolering.

### 5 REFERANSER

51 Dette bladet er utarbeidet og redigert av Claus Ringnes. Redaksjonen avsluttet mars 1983.

52 Litteratur

521 NEUFERT, Ernst. Architects' data. 2nd international english edition. London 1980.

522 STUDENTSAMSKIPNADEN I OSLO, UTBYGGINGSAVDELINGEN. A/S Hotellbygg; en førprosjektanalyse. Oslo, 1969.

523 SYSTEM REISELIVSBYGG - Forprosjekt Oslo 1978. Utg. av Arkitektthøgskolen i Oslo - Eggen, Larsen, Sandbæk - Multiconsult A.S. - O. Kontorp A/s A.B. Berdal A/S

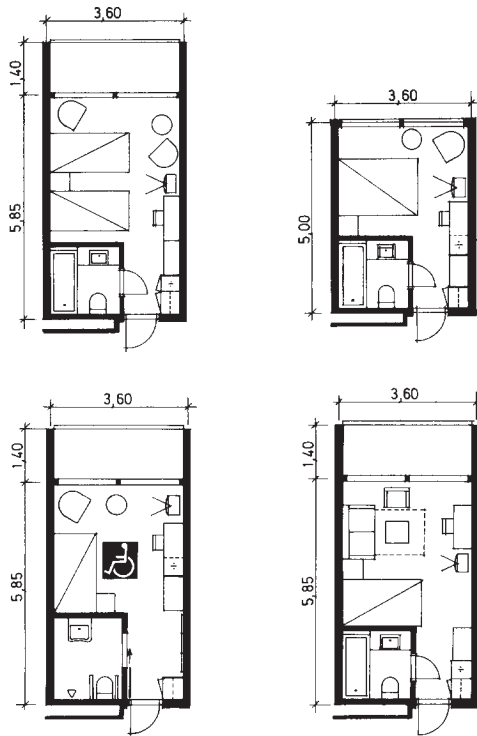


Fig. 4 a  
Holmenkollen Park Hotel  
Arkitekt MNAL Christian Fosse og Stein Aasen  
Interiør: Knut Eide A/S

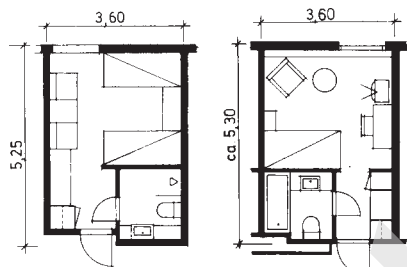


Fig. 4 b  
Müller hotell, Mastemyr  
Arkitekt MNAL Robert Jensen

Fig. 4 c  
SAS Royal Hotel, Bergen  
Arkitekt MNAL Øivind Maurseth

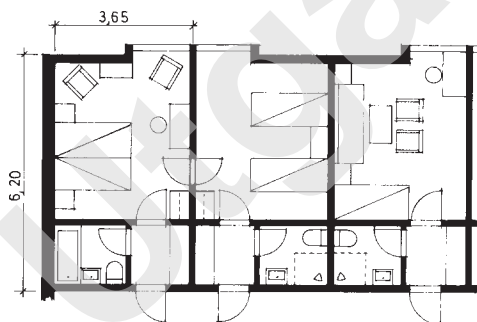


Fig. 4 d  
I/S Koppangtunet Gjestgiveri  
Arkitekt MNAL Grete Mjøset

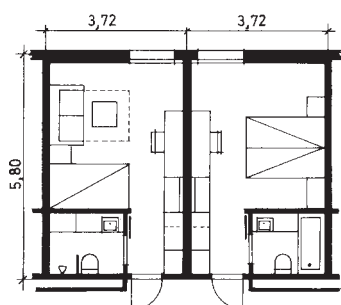


Fig. 4 e  
Prinsenhottellene Selmerbygget (Prosjekt)  
Arkitekt MNAL Nils Christian Ottesen

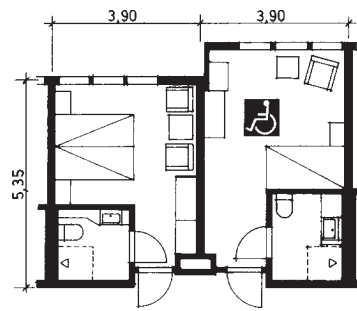


Fig. 4 f  
Müllerhotell, Stjørdal  
Arkitekt MNAL Nils Henrik Eggen

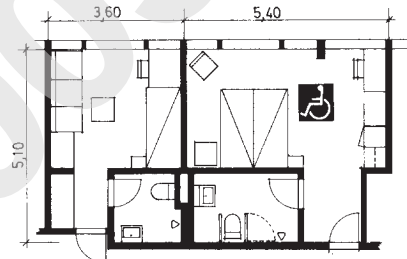
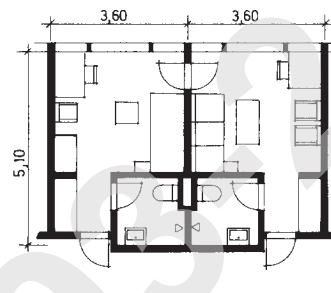


Fig. 4 g  
Utdannessenter, DNLF, Voksenkollen  
Arkitekt MNAL Telje - Torp - Aasen Ark.kontor A/S

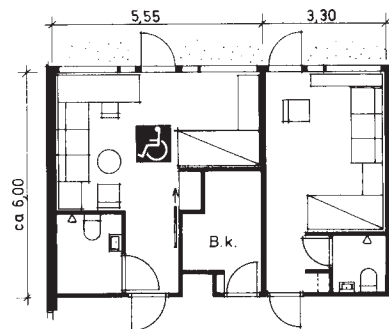


Fig. 4 h  
Saltstraumen Gjestgivergård, Arkitektstudio Bodø  
Interiørarkitekt NIL Kirsti Skogholt Kalstad, Hamarøy

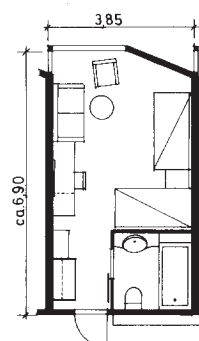


Fig. 4 i  
Royal Garden Hotel, Trondheim  
CFKL Arkitektgruppe, Trondheim  
Arnstein Arneberg, Oslo

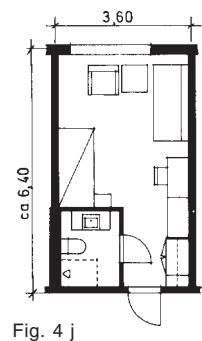


Fig. 4 j  
Helsefyrt hotell, Oslo  
Arkitekt MNAL Helge Thams  
og Per Gaare  
Interiørarkitekt NIL  
Thomas C. Bang