

0 Generelt

01 Innhold

Dette bladet viser eksempler på gårdsrom i bykvartaler som er fornyet som ledd i omfattende byfornyelsesprosjekter. Bladet er utarbeidet parallelt med 717.102 Utbedring av gårdsrom i bykvartaler. Planløsning. Eksemplene her er de samme som blir omtalt og analysert i 717.102, hvor også behov, forutsetninger og valg av løsning for å oppnå gode resultater ved gårdsromsutbedring blir gjennomgått. Alle eksemplene er fra kvartaler i sentrum av Oslo.

02 Henvisning

717.102 Utbedring av gårdsrom i bykvartaler. Planløsning

1 Eksempler

11 Kvartalet Siebkesgate, Lakkegata, Jens Bjelkesgate, Sars gate

Langs fasadene i gårdsrommet går et rent sirkulasjonsareal med hardt dekke. (Se også 717.102 pkt. 21, pkt. 31 og pkt. 32.) Sjøppelkasser er plassert i portrommene, som ligger i hjørnene av kvartalet, og alt uteopphold er henvist til grøntarealet midt i gårdsrommet. Dette er det egentlige fellesarealet. Spesielt for denne løsningen er ikke bare rendyrkingen av sirkulasjonssystemet, men også den «frie» disponeringen av fellesarealet: Innenfor hekken som omkranser det, har arealet et sammenhengende gressdekke. Gangstier, markeringer eller avgrensninger for ulike formål fins ikke. Trær, busker, lekeutstyr, sittegrupper og tørkestativer står spredt, og danner verken grupper eller klare mønstre. Se fig. 11.

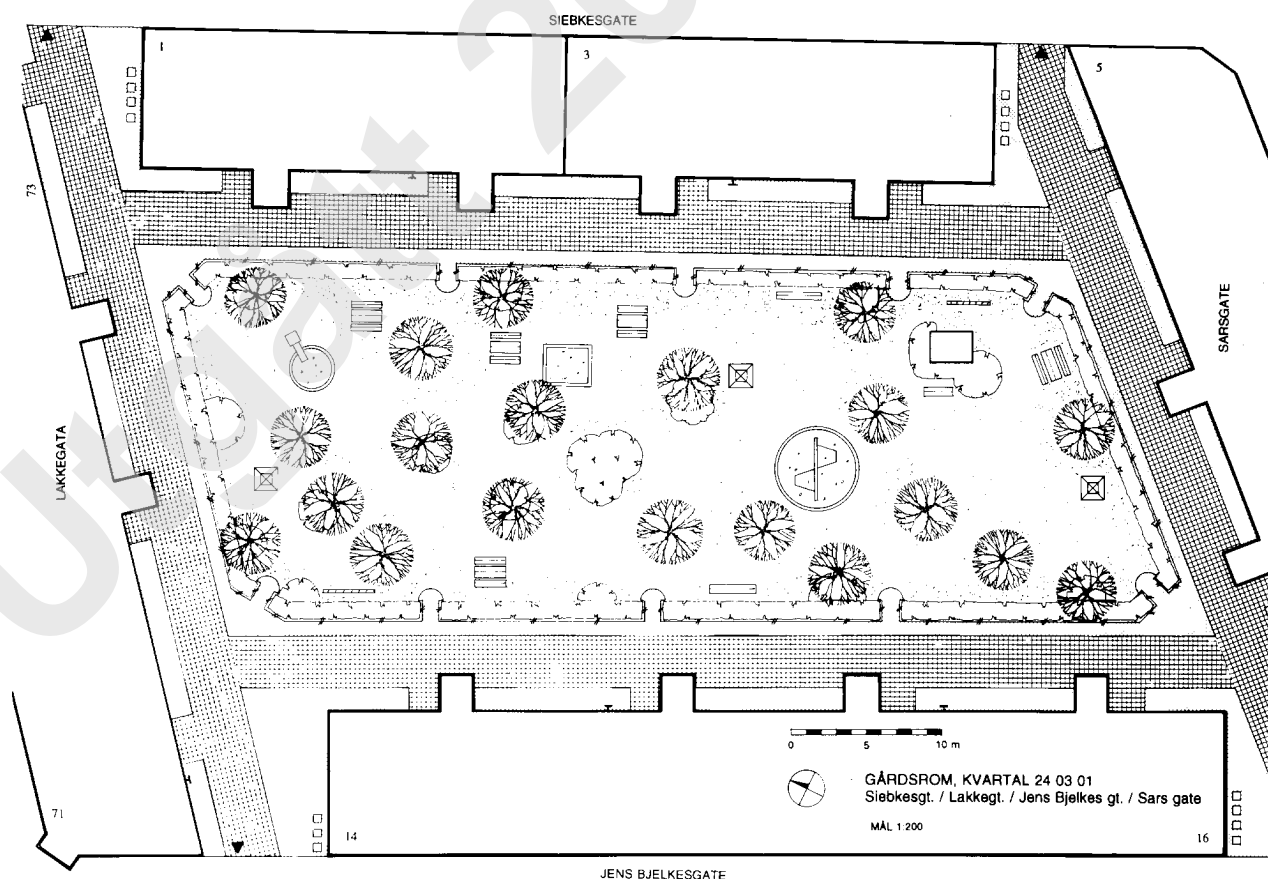


Fig. 11

En særpreget gårdsromsløsning: Sirkulasjonsmønsteret er rendyrket, grøntarealet er et udifferensiert område med både prydbepantning og utstyr for uteopphold, hvor oppholdsfunksjonene ligger spredt og tilsynelatende tilfeldig plassert. Arkitekt: Ragnhild Torenfeldt

12

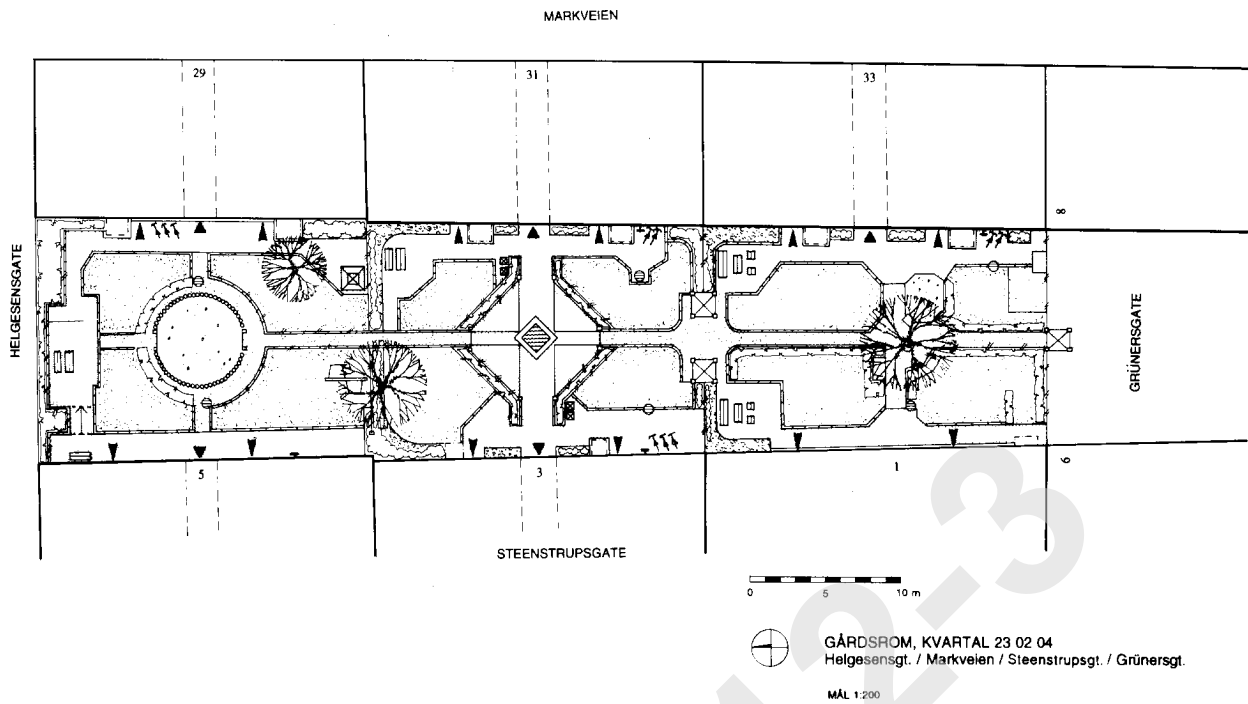


Fig. 12

Geometriske former plassert symmetrisk om en gangsti i lengdeaksen kjennetegner dette gårdsrommet. Noe samlende fellesareal fins ikke. Løsningen stiller store krav til skjøtsel og pleie. Arkitekt: Bjorbekk og Lindheim A/S

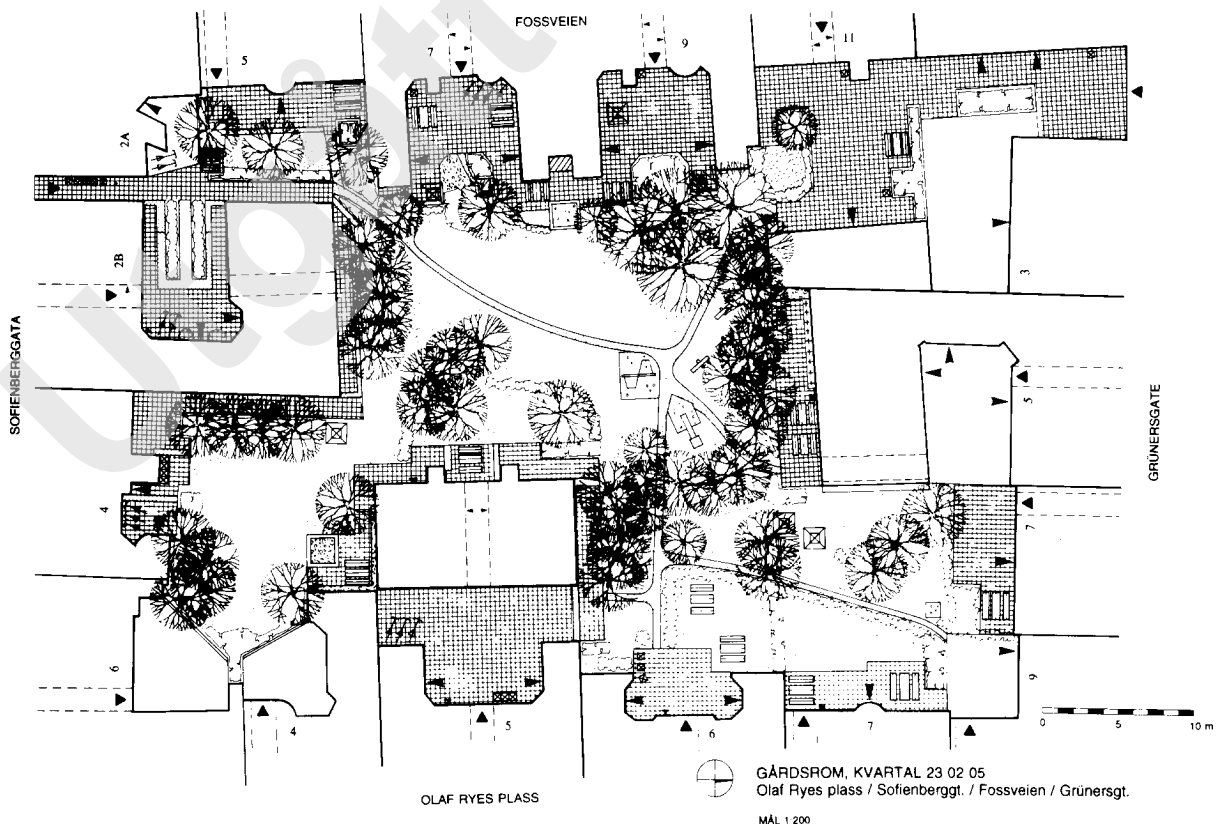


Fig. 13

Et sentralt fellesareal er på samme tid uteoppholdsplass for beboerne og et trafikknutepunkt. Eneste tverrforbindelse fra rommene som bebyggelsen skaper ved oppgangene til de enkelte gårdene, går gjennom fellesarealet. Valget har vært vellykket, for fellesarealet viser tydelige tegn til bruk. Arkitekt: Ragnhild Torenfeldt

12 Kvartalet Helgesens gate, Markveien, Steenstrups gate, Grüners gate

Løsningen er strengt symmetrisk om rommets lengdeakse. Gårdsrommets avlange form – bredden er bare omtrent en firedel av lengden – ser ut til å ha vært styrende. Her er intet virkelig fellesareal. I stedet er en snorrett gangsti plassert nøyaktig i lengdeaksen. (Se også 717.102 pkt. 21 og pkt. 34.) Alle andre arealer er innordnet i forhold til midtaksen, som skarpskårne, rene geometriske former avgrenset med sirkelbuer og rette linjer. Ved oppgangene er det satt av noen mindre plasser for opphold, sykkelparkering, klestørk og søppelkasser. Det strenge formspråket forutsetter nitid og jevnlig pleie. Dersom gras får vokse ut over kantene og hekkene ikke blir nøyaktig klipt, vil gårdsrommet fort se sjuuskete ut. Se fig. 12.

13 Kvartalet Olaf Ryes plass, Sofienberggata, Fossveien, Grüners gate

I eksemplene i pkt. 11 og 12 er fasadene slette, uten innhuk eller utbygg. Her strekker bebyggelsen «armer» inn i gårdsrommet og skaper rom ved oppgangene til

hver gård. «Armene» og noe bevart gårdsromsbebyggelse deler opp gårdsrommet. (Se også 717.102 pkt. 21 og pkt. 31.) I sentrum av kvartalet er det likevel rom for et fellesareal. All trafikk gjennom gårdsrommet må passere gjennom fellesarealet. Fra gårdene mot Fossveien er atkomsten til fellesarealet enkel og direkte. For gårdene på motsatt side av kvartalet er atkomsten mer komplisert. Løsningen synes å understreke dette, snarere enn å avhjelpe det. Se fig. 13.

14 Kvartalet Teglværsgata, Helgesens gate, Gøteborggata, Karlstadgata

Her blir fellesarealet lite brukt til uteopphold. Det ser mest ut til å være en dekorativ bakgrunn for funksjonene i arealene nærmest oppgangene. Det inntegnedde utstyret i fellesarealet mangler eller står ubrukt. I stedet er arealene ved oppgangene gjort romslige, de har lekeutstyr, sittegrupper og skjermede deler for sykkelparkering og søppelkasser. Alt peker i retning av at fellesfunksjonene er tont ned til fordel for halvprivate oppholdsplasser. Se fig. 14. Se også 717.102, fig. 212 b, pkt. 24 og fig. 31 b.

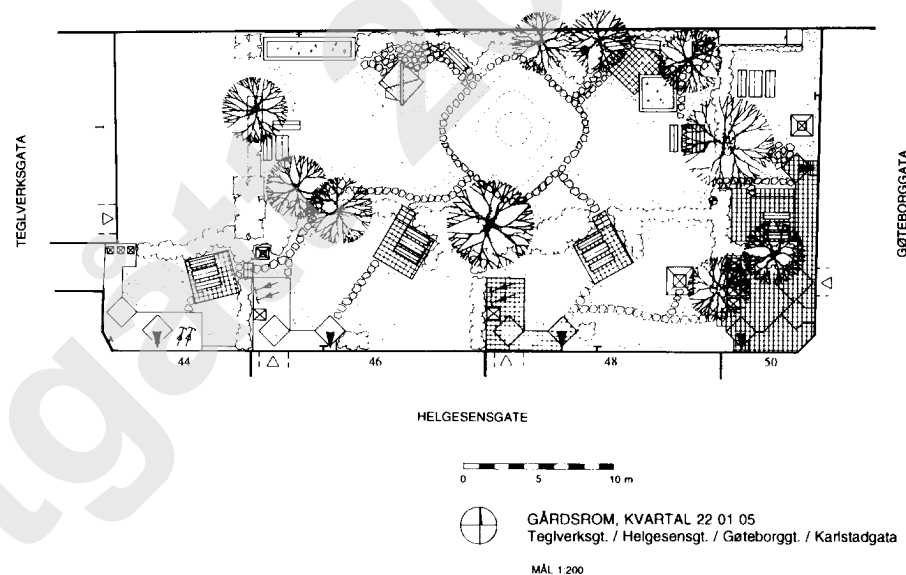
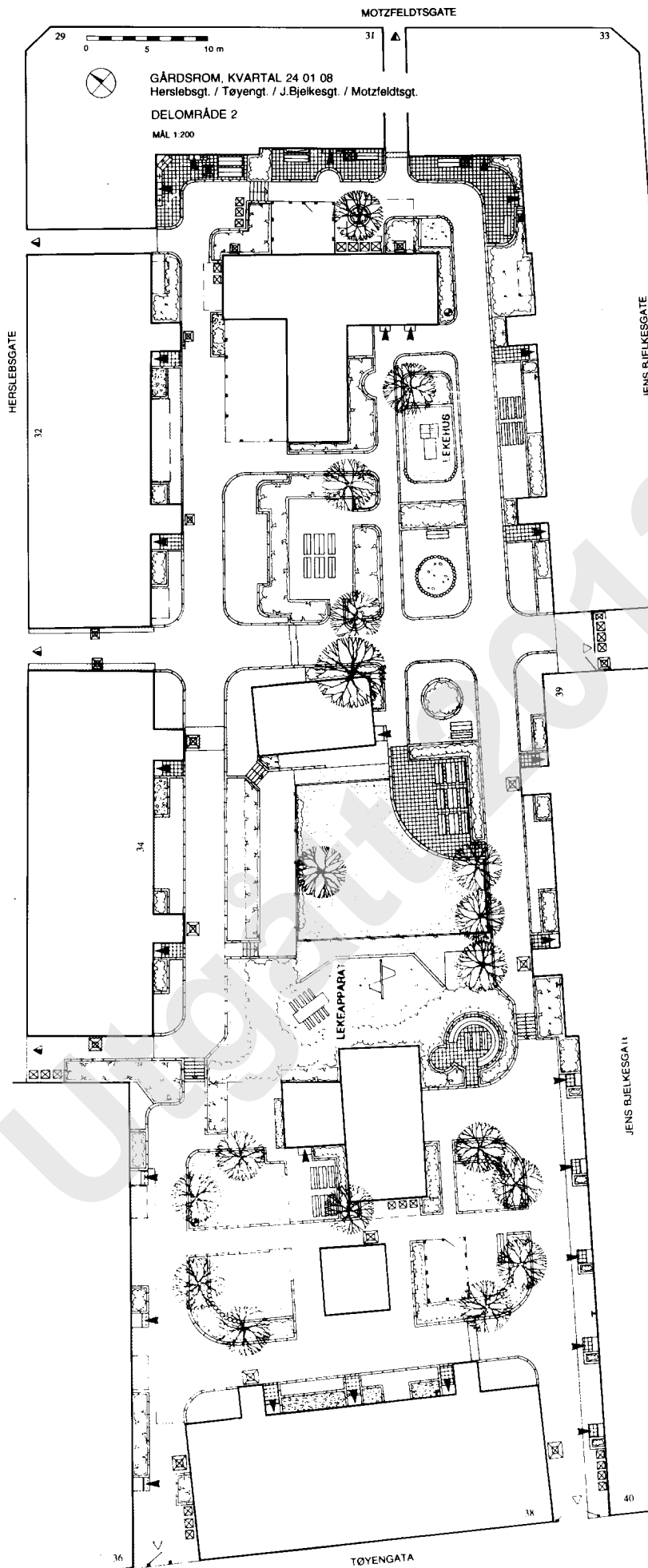


Fig. 14

Et gårdsrom med en «tett bakvegg». Atkomst til gårdsrommet har bare beboere som bor i gårdene på sør-, øst- og vestsiden. Nordsiden er en mur uten åpninger.

Arealene nærmest oppgangene opptar til sammen en temmelig stor del av gårdsrommet, de er velutrustet og dekker alle funksjoner. Fellesarealet kommer dermed i bakgrunnen.



15 Kvartalet Herslebs gate, Tøyengata, Jens Bjelkes gate, Motzfeldts gate

Løsningen er et system av større og mindre sirkulasjons-»runder»: Alle oppgangene kan nås fra en sammenhengende gangsti langs fasadene. Innenfor denne skaper tverrforbindelser mindre runder (se 717.102 pkt. 211). Som en motsetning til eksempelet i pkt. 14 illustrerer løsningen også hvordan velutrustede og romslige fellesarealer reduserer behovet for oppholdsplasser nærmest oppgangene til den enkelte gården i kvartalet: Fellesarealene er nitid planlagt med klart avgrensede deler som stort sett er beregnet for bestemte funksjoner. At beplantning og oppholdsplasser som var planlagt nærmest fasadene, mangler, må tas som et uttrykk for at fellesarealene dekker behovene for uteopphold. Bare plassene mot hjørnet Tøyengt./Jens Bjelkesgt. fungerer ikke. Dette er kommentert i 717.102 pkt. 32 og fig. 32 b. Se fig. 15.

2 Referanser

21 Forfatter og redaksjon

Dette bladet er skrevet av Jon Christophersen. Saksbehandler har vært Bjarne Hegdal. Redaksjonen ble avsluttet i oktober 1994.

Fig. 15

Et stort gårdsrom. Flere fellesarealer som er oppdelt for ulike funksjoner ligger side om side innenfor en gangsti langs fasadene. Arkitekt: Hindhammar, Sundt, Thomassen